

บทที่ 3

ผลการติดตามตรวจสอบคุณภาพสิ่งแวดล้อม

การติดตามตรวจสอบคุณภาพโครงการ อาร์เอสยู อินเตอร์เนชั่นแนล ฮอสพิทอล และหอพักพยาบาล (RSU International Hospital and Nurse Dormitory) ของ บริษัท อาร์ เอส ยู ฮอสพิทอล จำกัด (ระยะก่อสร้าง) ระหว่างเดือนสิงหาคม - ธันวาคม พ.ศ.2567 ประกอบด้วยคุณภาพอากาศในบรรยากาศโดยทั่วไป ระดับเสียงโดยทั่วไป ระดับเสียงรบกวน ความสั่นสะเทือน และคุณภาพน้ำทิ้ง ดำเนินการตรวจวัดคุณภาพสิ่งแวดล้อมโดย บริษัท เอส.พี.เจ. ไซแอนติฟิก จำกัด

3.1 วัตถุประสงค์

- 1) เพื่อติดตามตรวจสอบคุณภาพสิ่งแวดล้อมตามข้อกำหนดในมาตรการติดตามตรวจสอบคุณภาพสิ่งแวดล้อมในรายงานการวิเคราะห์ผลกระทบสิ่งแวดล้อม
- 2) เพื่อนำผลการติดตามตรวจสอบคุณภาพสิ่งแวดล้อมไปเปรียบเทียบกับเกณฑ์มาตรฐาน และนำไปกำหนดเป็นแนวทางในการวางแผนการจัดการด้านสิ่งแวดล้อมของโครงการต่อไป
- 3) เพื่อเป็นข้อมูลเฝ้าระวังผลกระทบต่อชุมชนบริเวณใกล้เคียงโครงการ

3.2 ผลการปฏิบัติตามมาตรการติดตามตรวจสอบคุณภาพสิ่งแวดล้อม

การดำเนินงานตามมาตรการติดตามตรวจสอบคุณภาพสิ่งแวดล้อม ตามที่เสนอในรายงานการวิเคราะห์ผลกระทบสิ่งแวดล้อมที่ผ่านความเห็นชอบจากสำนักงานนโยบายและแผนทรัพยากรธรรมชาติ ตามหนังสือเห็นชอบเลขที่ ทส. 1010.5/11502 ลงวันที่ 5 กรกฎาคม 2566 โดยมีวิธีตรวจวัดคุณภาพสิ่งแวดล้อมของโครงการ และสำรวจข้อมูลการดำเนินงานของโครงการในระหว่างเดือนสิงหาคม - ธันวาคม พ.ศ.2567 สรุปได้ดังตารางที่ 3-1

ตารางที่ 3-1 สรุปมาตรการติดตามตรวจสอบผลกระทบสิ่งแวดล้อม โครงการ อาร์เอสยู อินเตอร์เนชั่นแนล ฮอสพิทอล และหอพักพยาบาล (RSU International Hospital and Nurse Dormitory) ของ บริษัท อาร์ เอส ยู ฮอสพิทอล จำกัด ระหว่างเดือนสิงหาคม - ธันวาคม พ.ศ.2567

องค์ประกอบทางสิ่งแวดล้อม และคุณค่าต่างๆ	พารามิเตอร์ที่ใช้ติดตามตรวจสอบ	วิธีวิเคราะห์/ตรวจวัด	ตำแหน่ง/สถานที่ติดตามตรวจสอบ	ความถี่	ผลการปฏิบัติตามมาตรการ	เอกสารและรูปภาพประกอบมาตรการฯ
1. สภาพภูมิประเทศ	- ความมั่นคงแข็งแรงของรั้วหรือกำแพง	- จัดให้เจ้าหน้าที่เดินตรวจสอบ	- รั้วหรือกำแพงรอบบริเวณพื้นที่ก่อสร้าง และด้านที่ติดกับบริเวณศาลเจ้าพ่อเจ้าแม่บางกะปิ	- ทุกวัน ตลอดระยะเวลาก่อสร้าง	ทางโครงการจัดให้มีเจ้าหน้าที่คอยตรวจสอบดูแลสภาพให้สมบูรณ์ มั่นคงแข็งแรง	ภาคผนวก ฉ1 (รูปที่ 46)
	- ความมั่นคงแข็งแรงของกำแพงกันดินและเขื่อนกันดิน	- จัดให้เจ้าหน้าที่เดินตรวจสอบ	- กำแพงกันดิน และแนวเขื่อนกันดินริมคลองบางกะปิและคลองแสนแสบที่อยู่ใกล้กับพื้นที่โครงการ	- ทุกวัน ตลอดระยะเวลาก่อสร้าง	ทางโครงการจัดให้มีเจ้าหน้าที่คอยตรวจสอบดูแลสภาพให้สมบูรณ์ มั่นคงแข็งแรง	ภาคผนวก ฉ1 (รูปที่ 46)
2. ทรัพยากรดิน	- ความมั่นคงแข็งแรงของรั้วหรือกำแพง	- จัดให้เจ้าหน้าที่เดินตรวจสอบ	- กำแพงกันดิน และแนวเขื่อนกันดินริมคลองบางกะปิและคลองแสนแสบที่อยู่ใกล้กับพื้นที่โครงการ	- ทุกวัน ตลอดระยะเวลาก่อสร้าง	ทางโครงการจัดให้มีเจ้าหน้าที่คอยตรวจสอบดูแลสภาพให้สมบูรณ์ มั่นคงแข็งแรง	ภาคผนวก ฉ1 (รูปที่ 46)

ตารางที่ 3-1 (ต่อ) สรุปมาตรการติดตามตรวจสอบผลกระทบสิ่งแวดล้อม โครงการ อาร์เอสยู อินเตอร์เนชั่นแนล ฮอสพิทอล และหอพักพยาบาล (RSU International Hospital and Nurse Dormitory) ของ บริษัท อาร์ เอส ยู ฮอสพิทอล จำกัด ระหว่างเดือนสิงหาคม - ธันวาคม พ.ศ.2567

องค์ประกอบทางสิ่งแวดล้อม และคุณค่าต่างๆ	พารามิเตอร์ที่ใช้ติดตามตรวจสอบ	วิธีวิเคราะห์/ตรวจวัด	ตำแหน่ง/สถานที่ติดตามตรวจสอบ	ความถี่	ผลการปฏิบัติตามมาตรการ	เอกสารและรูปภาพประกอบมาตรการฯ
2. ทรัพยากรดิน (ต่อ)	- การเกิด erosion และ landslide ในพื้นที่ก่อสร้าง และบริเวณโดยรอบที่ติดกับพื้นที่โครงการ	- จัดให้เจ้าหน้าที่เดินตรวจสอบ	- กำแพงกันดิน และแนวเขื่อนกันดินริมคลองบางกะปิและคลองแสนแสบที่อยู่ใกล้กับพื้นที่โครงการ	- ทุกวัน ตลอดระยะเวลาก่อสร้าง	ทางโครงการจัดให้มีเจ้าหน้าที่คอยตรวจสอบดูแลสภาพให้สมบูรณ์ มั่นคงแข็งแรง	ภาคผนวก ฉ1 (รูปที่ 46)
	- การเคลื่อนตัวของกำแพงกันดินเมื่อค่าที่ตรวจวัดด้วยเครื่อง Inclinator มีค่าเกินระดับความปลอดภัย	- ผลการตรวจวัดจากการติดตั้ง Inclinator	- บริเวณกำแพงป้องกันดินพังบริเวณที่ขุดดินทั้ง 5 จุด	- ทุกวัน วันละ 1 ครั้ง ตลอดระยะเวลามีการขุดดิน	ทางโครงการจัดให้มีเจ้าหน้าที่คอยตรวจสอบดูแลสภาพให้สมบูรณ์ มั่นคงแข็งแรง	ภาคผนวก ฉ1 (รูปที่ 46)

ตารางที่ 3-1 (ต่อ) สรุปมาตรการติดตามตรวจสอบผลกระทบสิ่งแวดล้อม โครงการ อาร์เอสยู อินเตอร์เนชั่นแนล ฮอสพิทอล และหอพักพยาบาล (RSU International Hospital and Nurse Dormitory) ของ บริษัท อาร์ เอส ยู ฮอสพิทอล จำกัด ระหว่างเดือนสิงหาคม - ธันวาคม พ.ศ.2567

องค์ประกอบทางสิ่งแวดล้อม และคุณค่าต่างๆ	พารามิเตอร์ที่ใช้ติดตามตรวจสอบ	วิธีวิเคราะห์/ตรวจวัด	ตำแหน่ง/สถานที่ติดตามตรวจสอบ	ความถี่	ผลการปฏิบัติตามมาตรการ	เอกสารและรูปภาพประกอบมาตรการฯ
2. ทรัพยากรดิน (ต่อ)	- การเคลื่อนตัวของดินที่พื้น เมื่อค่าที่ตรวจวัดมีค่าเกินระดับความปลอดภัย	- ผลการตรวจวัดจากการติดตั้งหมุดวัดการเคลื่อนตัวของดินที่พื้น	- หมุดวัดการเคลื่อนตัวของดินที่พื้น 3 จุด ได้แก่ ใกล้ศาลเจ้าแม่บางกะปิ ริมคลองแสนแสบ, โรงแรม แกรนด์เมอเคียวา, ประตูระบายน้ำในคลองบางกะปิ	- ทุกวัน วันละ 1 ครั้ง ตลอดระยะเวลาที่มีการขุดดิน	ทางโครงการจัดให้มีเจ้าหน้าที่คอยตรวจสอบดูแลสภาพให้สมบูรณ์ มั่นคงแข็งแรง	ภาคผนวก ฉ1 (รูปที่ 46)
	- ความมั่นคงแข็งแรง และปลอดภัย	- จัดเจ้าหน้าที่เดินตรวจสอบ	- Pile Wall และระบบค้ำยันบริเวณที่ขุดเปิดทำชั้นใต้ดิน	- ทุกวันตลอดระยะเวลาก่อสร้าง	ทางโครงการจัดให้มีเจ้าหน้าที่คอยตรวจสอบดูแลสภาพให้สมบูรณ์ มั่นคงแข็งแรง	ภาคผนวก ฉ1 (รูปที่ 46)

ตารางที่ 3-1 (ต่อ) สรุปมาตรการติดตามตรวจสอบผลกระทบสิ่งแวดล้อม โครงการ อาร์เอสยู อินเตอร์เนชั่นแนล ฮอสพิทอล และหอพักพยาบาล (RSU International Hospital and Nurse Dormitory) ของ บริษัท อาร์ เอส ยู ฮอสพิทอล จำกัด ระหว่างเดือนสิงหาคม - ธันวาคม พ.ศ.2567

องค์ประกอบทางสิ่งแวดล้อม และคุณค่าต่างๆ	พารามิเตอร์ที่ใช้ติดตามตรวจสอบ	วิธีวิเคราะห์/ตรวจวัด	ตำแหน่ง/สถานที่ติดตามตรวจสอบ	ความถี่	ผลการปฏิบัติตามมาตรการ	เอกสารและรูปภาพประกอบมาตรการฯ
3. ธรณีวิทยา	- ความมั่นคงแข็งแรง โดยไม่มีรอยแตกร้าว /ทรุดตัว	- จัดวิ ศวกงาน โครงสร้างตรวจ สอบบริเวณอาคาร ที่ก่อสร้าง	- บริเวณฐานราก เสาเข็ม และตัวอาคาร	- ทุกวันตลอดระยะเวลาก่อสร้าง	ทางโครงการจัดให้มีเจ้าหน้าที่คอยตรวจสอบดูแลสภาพให้สมบูรณ์ มั่นคงแข็งแรง	ภาคผนวก ฉ1 (รูปที่ 46)
4. คุณภาพอากาศ	- น้ำหนักบรรทุกของรถบรรทุก - การปิดคลุมผ้าใบรถบรรทุก - ความเร็ว - ช่วงเวลาการจราจร	- จัดเจ้าหน้าที่ประจำบริเวณทางเข้า-ออกพื้นที่ก่อสร้าง เพื่อตรวจ สอบรถบรรทุกที่วิ่งเข้า-ออกพื้นที่ก่อสร้างโครงการ	- รถบรรทุกที่วิ่งเข้า-ออกพื้นที่ก่อสร้างโครงการ	- ทุกครั้งที่มีการบรรทุกของรถบรรทุกตลอดระยะเวลาก่อสร้าง	ทางโครงการจัดให้มีเจ้าหน้าที่คอยตรวจสอบตรวจสอบป้ายสัญลักษณ์หรือป้ายเตือนต่างๆ บนรถบรรทุกให้มีความชัดเจนไม่ให้มีการจอดรถบรรทุกภายนอกโครงการ และคอยตรวจสอบรถบรรทุกไม่ให้ติดเครื่องยนต์ไว้ และล้างล้อรถบรรทุกก่อนออกจากโครงการ	-

ตารางที่ 3-1 (ต่อ) สรุปมาตรการติดตามตรวจสอบผลกระทบสิ่งแวดล้อม โครงการ อาร์เอสยู อินเตอร์เนชั่นแนล ฮอสพิทอล และหอพักพยาบาล (RSU International Hospital and Nurse Dormitory) ของ บริษัท อาร์ เอส ยู ฮอสพิทอล จำกัด ระหว่างเดือนสิงหาคม - ธันวาคม พ.ศ.2567

องค์ประกอบทางสิ่งแวดล้อม และคุณค่าต่างๆ	พารามิเตอร์ที่ใช้ติดตามตรวจสอบ	วิธีวิเคราะห์/ตรวจวัด	ตำแหน่ง/สถานที่ติดตามตรวจสอบ	ความถี่	ผลการปฏิบัติตามมาตรการ	เอกสารและรูปภาพประกอบมาตรการฯ
4. คุณภาพอากาศ (ต่อ)	<ul style="list-style-type: none"> - ปริมาณฝุ่นละอองแขวนลอย (TSP) - ฝุ่นละอองขนาดเล็กกว่า 10 ไมครอน (PM₁₀) 	<ul style="list-style-type: none"> - เก็บตัวอย่างด้วยวิธี Hi-Volume และวิเคราะห์ตัวอย่างด้วยวิธี Gravimetric - เก็บตัวอย่างด้วยวิธี PM₁₀ Size Selective Hi-Volume และวิเคราะห์ตัวอย่างด้วยวิธี Gravimetric 	<ul style="list-style-type: none"> - บริเวณพื้นที่โครงการด้านทิศตะวันออกที่ติดกับโรงแรมแกรนด์เมอริเคียว กรุงเทพฯ เอเทรียม - พื้นที่อ่อนไหวที่อยู่ใกล้เคียง คือ มหาวิทยาลัยศรีนครินทรวิโรฒ ประสานมิตร 	<ul style="list-style-type: none"> - TSP PM₁₀ ตรวจวัดทุกวันช่วงทำฐานราก และรายงานผลการตรวจวัดต่อสำนักงานเขตทุกสัปดาห์หลังจากนั้นตรวจวัดเดือนละ 1 ครั้ง ครั้งละ 3 วันต่อเนื่อง คลอบคลุมวันหยุด 1 วันตลอดระยะเวลาก่อสร้าง 	ทางโครงการปฏิบัติตามมาตรการกำหนด	ภาคผนวก ค

ตารางที่ 3-1 (ต่อ) สรุปมาตรการติดตามตรวจสอบผลกระทบสิ่งแวดล้อม โครงการ อาร์เอสยู อินเตอร์เนชั่นแนล ฮอสพิทอล และหอพักพยาบาล (RSU International Hospital and Nurse Dormitory) ของ บริษัท อาร์ เอส ยู ฮอสพิทอล จำกัด ระหว่างเดือนสิงหาคม - ธันวาคม พ.ศ.2567

องค์ประกอบทาง สิ่งแวดล้อม และ คุณค่าต่างๆ	พารามิเตอร์ที่ใช้ ติดตามตรวจสอบ	วิธีวิเคราะห์/ตรวจวัด	ตำแหน่ง/สถานที่ ติดตามตรวจสอบ	ความถี่	ผลการปฏิบัติตามมาตรการ	เอกสารและรูปภาพ ประกอบมาตรการฯ
4. คุณภาพอากาศ (ต่อ)	<ul style="list-style-type: none"> - คาร์บอนมอนอกไซด์ (CO) - ก๊าซไนโตรเจนไดออกไซด์ (NO₂) - ก๊าซซัลเฟอร์ไดออกไซด์ (SO₂) - สารประกอบไฮโดรคาร์บอน (HC) 	<ul style="list-style-type: none"> - Gas Bag - Chemiluminescence methode - ประกาศคณะกรรมการสิ่งแวดล้อมแห่งชาติ ฉบับที่ 21 (พ.ศ.2544) เรื่องกำหนดมาตรฐานค่าซัลเฟอร์ไดออกไซด์ในบรรยากาศทั่วไปในเวลา 24 ชั่วโมง - Gas Bag 	<ul style="list-style-type: none"> - บริเวณพื้นที่โครงการ ด้านทิศตะวันออกที่ติดกับโรงแรมแกรนด์เมอร์เคียว กรุงเทพฯ เอเทรียม - พื้นที่อเนกประสงค์ที่อยู่ใกล้เคียง คือ มหาวิทยาลัยศรีนครินทรวิโรฒ ประสานมิตร 	<ul style="list-style-type: none"> - CO NO₂ SO₂ และ HC เดือนละ 1 ครั้ง - ครั้งละ 3 วันต่อเนื่อง - คลอบคลุมวันหยุด 1 วัน ตลอดระยะเวลาก่อสร้าง 	ทางโครงการปฏิบัติตามมาตรการกำหนด	ภาคผนวก ค

ตารางที่ 3-1 (ต่อ) สรุปมาตรการติดตามตรวจสอบผลกระทบสิ่งแวดล้อม โครงการ อาร์เอสยู อินเตอร์เนชั่นแนล ฮอสพิทอล และหอพักพยาบาล (RSU International Hospital and Nurse Dormitory) ของ บริษัท อาร์ เอส ยู ฮอสพิทอล จำกัด ระหว่างเดือนสิงหาคม - ธันวาคม พ.ศ.2567

องค์ประกอบทางสิ่งแวดล้อม และคุณค่าต่างๆ	พารามิเตอร์ที่ใช้ติดตามตรวจสอบ	วิธีวิเคราะห์/ตรวจวัด	ตำแหน่ง/สถานที่ติดตามตรวจสอบ	ความถี่	ผลการปฏิบัติตามมาตรการ	เอกสารและรูปภาพประกอบมาตรการฯ
4. คุณภาพอากาศ (ต่อ)	<ul style="list-style-type: none"> - เรื่องการร้องเรียน - บันทึกข้อตกลง - หนังสือรายงานแจ้งความคืบหน้าในการแก้ไข 	<ul style="list-style-type: none"> - ตรวจสอบจากช่องทางต่างๆ ที่จัดไว้ในการรับเรื่องร้องเรียน - จัดเจ้าหน้าที่ทำหน้าที่ตรวจสอบเอกสารต่างๆ แยกเป็นรายๆ 	- บ้านในระยะประชิดและชุมชนโดยรอบพื้นที่โครงการ	- ทุกวันจนกว่าจะแก้ปัญหาแล้วเสร็จตลอดระยะเวลาก่อสร้าง	ตลอดการก่อสร้างโครงการ ทางโครงการได้มอบหมาย บริษัทผู้รับเหมาให้ดำเนินการเข้าพบปะพูดคุยกับผู้พักอาศัยข้างเคียง และแจ้งกำหนดการก่อสร้างของโครงการได้รับทราบ หากเกิดผลกระทบใดๆ ผู้ได้รับทราบผลกระทบสามารถติดต่อกับโครงการหรือผู้รับผิดชอบได้โดยตรง	ภาคผนวก ฉ1 (รูปที่ 1)
	- รายงานผลการตรวจวัดคุณภาพอากาศ และป้ายประชาสัมพันธ์การปฏิบัติตามมาตรการฯ	- จัดเจ้าหน้าที่ทำหน้าที่ตรวจสอบสภาพและความชัดของป้าย	- ป้ายประชาสัมพันธ์หน้าพื้นที่โครงการ	- ทุกเดือนตลอดระยะเวลาก่อสร้าง	ทางโครงการจัดให้มีเจ้าหน้าที่คอยตรวจสอบป้ายสภาพดี มองเห็นได้ชัดเจน และไม่ลบเลือน	ภาคผนวก ฉ1 (รูปที่ 1)

ตารางที่ 3-1 (ต่อ) สรุปมาตรการติดตามตรวจสอบผลกระทบสิ่งแวดล้อม โครงการ อาร์เอสยู อินเตอร์เนชั่นแนล ฮอสพิทอล และหอพักพยาบาล (RSU International Hospital and Nurse Dormitory) ของ บริษัท อาร์ เอส ยู ฮอสพิทอล จำกัด ระหว่างเดือนสิงหาคม - ธันวาคม พ.ศ.2567

องค์ประกอบทางสิ่งแวดล้อม และคุณค่าต่างๆ	พารามิเตอร์ที่ใช้ติดตามตรวจสอบ	วิธีวิเคราะห์/ตรวจวัด	ตำแหน่ง/สถานที่ติดตามตรวจสอบ	ความถี่	ผลการปฏิบัติตามมาตรการ	เอกสารและรูปภาพประกอบมาตรการฯ
5. ระดับเสียง	- ระดับเสียงเฉลี่ย (Leq24 ชม.) - ระดับเสียงสูงสุด (Lmax) - ระดับเสียงรบกวน	- เครื่องมือตรวจวัดระดับเสียง (Sound Level Meter)	- บริเวณพื้นที่โครงการด้านทิศตะวันออกที่ติดกับโรงแรม แกรนด์เมอร์เคียวกรุงเทพฯ เอเทรียม	- ทุกวันช่วงเสาเข็มและฐานราก และรายงานผลการตรวจวัดต่อสำนักงานเขตทุกสัปดาห์ หลังจากนั้นตรวจวัดเดือนละ 1 ครั้ง ครั้งละ 3 วัน ต่อเนื่องครอบคลุมวันหยุด 1 วัน ตลอดระยะเวลาก่อสร้าง	ทางโครงการปฏิบัติตามมาตรการกำหนด	ภาคผนวก ค
	- ระดับเสียงเฉลี่ย (Leq24 ชม.) - ระดับเสียงสูงสุด (Lmax) - ระดับเสียงรบกวน	- เครื่องมือตรวจวัดระดับเสียง (Sound Level Meter)	- พื้นที่อ่อนไหวที่อยู่ใกล้เคียง คือ มหาวิทยาลัยศรีนครินทรวิโรฒ (ประสานมิตร)	- ตรวจวัดเดือนละ 1 ครั้ง ครั้งละ 3 วันต่อเนื่องครอบคลุมวันหยุด 1 วัน	ทางโครงการปฏิบัติตามมาตรการกำหนด	ภาคผนวก ค

ตารางที่ 3-1 (ต่อ) สรุปมาตรการติดตามตรวจสอบผลกระทบสิ่งแวดล้อม โครงการ อาร์เอสยู อินเตอร์เนชั่นแนล ฮอสพิทอล และหอพักพยาบาล (RSU International Hospital and Nurse Dormitory) ของ บริษัท อาร์ เอส ยู ฮอสพิทอล จำกัด ระหว่างเดือนสิงหาคม - ธันวาคม พ.ศ.2567

องค์ประกอบทาง สิ่งแวดล้อม และ คุณค่าต่างๆ	พารามิเตอร์ที่ใช้ติดตาม ตรวจสอบ	วิธีวิเคราะห์/ตรวจวัด	ตำแหน่ง/สถานที่ ติดตามตรวจสอบ	ความถี่	ผลการปฏิบัติตามมาตรการ	เอกสารและรูปภาพ ประกอบมาตรการฯ
5. ระดับเสียง (ต่อ)	- เรื่องการร้องเรียน - บันทึกข้อตกลง - หนังสือรายงานแจ้ง ความคืบหน้าในการ แก้ไข	- ตรวจสอบจากช่อง ทางต่างๆ ที่จัดไว้ใน การรับเรื่อง ร้องเรียน - จัดเจ้าหน้าที่ตรวจ สอบเอกสารต่างๆ แยกเป็นรายๆ	- บ้านในระยะประชิด และชุมชนโดยรอบ พื้นที่โครงการ	- ทุกวันจนกว่าจะ แก้ไขปัญหาแล้ว เสร็จตลอดระยะ เวลาก่อสร้าง	ตลอดการก่อสร้างโครงการ ทางโครงการได้ มอบหมาย บริษัทผู้รับเหมาให้ดำเนินการเข้า พบปะพูดคุยกับผู้พักอาศัยข้างเคียง และแจ้ง กำหนดการก่อสร้างของโครงการได้รับทราบ หากเกิดผลกระทบใดๆ ผู้ได้รับทราบผลกระทบ สามารถติดต่อกับโครงการหรือผู้รับผิดชอบได้ โดยตรง	ภาคผนวก ฉ1 (รูปที่ 1)
	- รายงานผลการตรวจวัด คุณภาพเสียง และป้าย ประชาสัมพันธ์ การ ปฏิบัติตามมาตรการฯ	- จัดเจ้าหน้าที่ทำหน้าที่ ตรวจสอบสภาพ และ ความชัดเจนของป้าย	- ป้ายประชาสัมพันธ์ หน้าพื้นที่โครงการ	- ทุกเดือนตลอด ระยะเวลาก่อสร้าง	ทางโครงการจัดให้มีเจ้าหน้าที่คอยตรวจสอบ ป้ายสภาพดี มองเห็นได้ชัดเจน และไม่ลบเลือน	-
	- สภาพการใช้งาน	- จัดเจ้าหน้าที่ทำหน้าที่ ตรวจสอบขณะเปิด ใช้งานเครื่องจักร	- เครื่องจักร เครื่องยนต์ ที่ใช้ในพื้นที่ก่อสร้าง	- ทุกเดือนตลอด ระยะเวลาก่อสร้าง	ทางโครงการจัดให้มีเจ้าหน้าที่คอยตรวจสอบ เครื่องจักรเครื่องยนต์ที่ใช้ในพื้นที่ก่อสร้างอยู่ เป็นประจำ	ภาคผนวก ฉ5

ตารางที่ 3-1 (ต่อ) สรุปมาตรการติดตามตรวจสอบผลกระทบสิ่งแวดล้อม โครงการ อาร์เอสยู อินเตอร์เนชั่นแนล ฮอสพิทอล และหอพักพยาบาล (RSU International Hospital and Nurse Dormitory) ของ บริษัท อาร์ เอส ยู ฮอสพิทอล จำกัด ระหว่างเดือนสิงหาคม - ธันวาคม พ.ศ.2567

องค์ประกอบทาง สิ่งแวดล้อม และ คุณค่าต่างๆ	พารามิเตอร์ที่ใช้ติดตาม ตรวจสอบ	วิธีวิเคราะห์/ตรวจวัด	ตำแหน่ง/สถานที่ ติดตามตรวจสอบ	ความถี่	ผลการปฏิบัติตามมาตรการ	เอกสารและรูปภาพ ประกอบมาตรการฯ
6. แร่งสั่นสะเทือน	- วัดระดับแรงสั่นสะเทือน โดยใช้วิธีการตาม ประกาศคณะกรรมการ สิ่งแวดล้อมแห่งชาติ ฉบับที่ 37 (พ.ศ.2553) เรื่องกำหนดมาตรฐาน การสั่นสะเทือน เพื่อ ป้องกันผลกระทบต่อ อาคาร	- เครื่องมือวัดค่า แรงสั่นสะเทือน (Vibration meter)	- ตามหน้างานบริเวณ พื้นที่ก่อสร้าง เสาเข็ม และฐาน รากในแต่ละวัน	- ทุกวัน ช่วงงาน เสาเข็ม และฐาน ราก และรายงาน ผลการตรวจวัดต่อ สำนักงานเขตทุก สัปดาห์หลังจากนั้น ตรวจวัดเดือนละ 1 ครั้ง ครั้งละ 3 วัน ต่อเนื่องตลอด วันหยุด 1 วัน ตลอดระยะเวลา ก่อสร้าง	ทางโครงการปฏิบัติตามมาตรการกำหนด	ภาคผนวก ค

ตารางที่ 3-1 (ต่อ) สรุปมาตรการติดตามตรวจสอบผลกระทบสิ่งแวดล้อม โครงการ อาร์เอสยู อินเตอร์เนชั่นแนล ฮอสพิทอล และหอพักพยาบาล (RSU International Hospital and Nurse Dormitory) ของ บริษัท อาร์ เอส ยู ฮอสพิทอล จำกัด ระหว่างเดือนสิงหาคม - ธันวาคม พ.ศ.2567

องค์ประกอบทางสิ่งแวดล้อม และคุณค่าต่างๆ	พารามิเตอร์ที่ใช้ติดตามตรวจสอบ	วิธีวิเคราะห์/ตรวจวัด	ตำแหน่ง/สถานที่ติดตามตรวจสอบ	ความถี่	ผลการปฏิบัติตามมาตรการ	เอกสารและรูปภาพประกอบมาตรการฯ
6. แรงสั่นสะเทือน (ต่อ)	- วัดระดับแรงสั่นสะเทือนโดยใช้วิธีการ ตามประกาศคณะกรรมการสิ่งแวดล้อมแห่งชาติ ฉบับที่ 37 (พ.ศ. 2553) เรื่องกำหนดมาตรฐานการสั่นสะเทือน เพื่อป้องกันผลกระทบต่ออาคาร	- เครื่องมือวัดค่าแรงสั่นสะเทือน (Vibration meter)	- พื้นที่อ่อนไหวที่อยู่ใกล้เคียง คือมหาวิทยาลัยศรีนครินทรวิโรฒ (ประสานมิตร)	- ตรวจวัดเดือนละ 1 ครั้ง ครั้งละ 3 วัน ต่อเนื่องครบ 1 เดือน ตลอดระยะเวลาก่อสร้าง	ทางโครงการปฏิบัติตามมาตรการกำหนด	ภาคผนวก ค
	- การร้องเรียนเรื่องความเดือดร้อนรำคาญ และความเสียหายจากแรงสั่นสะเทือน - ความเสียหายของสิ่งก่อสร้างภายในบ้าน/อาคาร	- ตรวจสอบจากช่องทางต่างๆ ที่จัดไว้ในกรับเรื่องร้องเรียน - จัดเจ้าหน้าที่ทำหน้าที่ตรวจสอบเอกสารต่างๆ แยกเป็นรายๆ	- อาคาร/บ้านเรือนและทรัพย์สินของประชาชน/สถานประกอบการที่แจ้งเรื่องร้องเรียนมายังโครงการ	- ทุกวัน ตลอดระยะเวลาก่อสร้าง	ตลอดการก่อสร้างโครงการ ทางโครงการได้มอบหมาย บริษัทผู้รับเหมาให้ดำเนินการเข้าพบปะพูดคุยกับผู้พักอาศัยข้างเคียง และแจ้งกำหนดการก่อสร้างของโครงการได้รับทราบ หากเกิดผลกระทบใดๆ ผู้ได้รับทราบผลกระทบสามารถติดต่อกับโครงการหรือผู้รับผิดชอบได้โดยตรง	ภาคผนวก ฉ1 (รูปที่ 1)

ตารางที่ 3-1 (ต่อ) สรุปมาตรการติดตามตรวจสอบผลกระทบสิ่งแวดล้อม โครงการ อาร์เอสยู อินเตอร์เนชั่นแนล ฮอสพิทอล และหอพักพยาบาล (RSU International Hospital and Nurse Dormitory) ของ บริษัท อาร์ เอส ยู ฮอสพิทอล จำกัด ระหว่างเดือนสิงหาคม - ธันวาคม พ.ศ.2567

องค์ประกอบทางสิ่งแวดล้อม และคุณค่าต่างๆ	พารามิเตอร์ที่ใช้ติดตามตรวจสอบ	วิธีวิเคราะห์/ตรวจวัด	ตำแหน่ง/สถานที่ติดตามตรวจสอบ	ความถี่	ผลการปฏิบัติตามมาตรการ	เอกสารและรูปภาพประกอบมาตรการฯ
6. แรงสั่นสะเทือน (ต่อ)	- รายงานผลการตรวจวัดระดับแรงสั่นสะเทือนในระหว่างก่อสร้าง และป้ายประชาสัมพันธ์การปฏิบัติตามมาตรการฯ	- จัดเจ้าหน้าที่ทำหน้าที่ตรวจสอบสภาพและความชัดเจนของป้าย	- ป้ายประชาสัมพันธ์หน้าพื้นที่โครงการ	- ทุกเดือนตลอดระยะเวลาก่อสร้าง	ทางโครงการจัดให้มีเจ้าหน้าที่คอยตรวจสอบป้ายสภาพดี มองเห็นได้ชัดเจน และไม่ลบเลือน	ภาคผนวก ค
7. ทรัพยากรน้ำ	- pH (ความเป็นกรด-ด่าง) - BOD (บีโอดี) - DO - Suspended Solids - Fecal Coliform Bacteria - Oil & Grease	- วิธีการตรวจสอบคุณภาพน้ำทั้งตามมาตรฐานคุณภาพน้ำในแหล่งน้ำผิวดินตามประกาศคณะกรรมการสิ่งแวดล้อมแห่งชาติฉบับที่ 8 (พ.ศ.2537)	- ตรวจวิเคราะห์คุณภาพน้ำในคลองบางกะปิ	- ทุกเดือนตลอดระยะเวลาก่อสร้าง	ทางโครงการปฏิบัติตามมาตรการกำหนด	ภาคผนวก ค

ตารางที่ 3-1 (ต่อ) สรุปมาตรการติดตามตรวจสอบผลกระทบสิ่งแวดล้อม โครงการ อาร์เอสยู อินเตอร์เนชั่นแนล ฮอสพิทอล และหอพักพยาบาล (RSU International Hospital and Nurse Dormitory) ของ บริษัท อาร์ เอส ยู ฮอสพิทอล จำกัด ระหว่างเดือนสิงหาคม - ธันวาคม พ.ศ.2567

องค์ประกอบทางสิ่งแวดล้อม และคุณค่าต่างๆ	พารามิเตอร์ที่ใช้ติดตามตรวจสอบ	วิธีวิเคราะห์/ตรวจวัด	ตำแหน่ง/สถานที่ติดตามตรวจสอบ	ความถี่	ผลการปฏิบัติตามมาตรการ	เอกสารและรูปภาพประกอบมาตรการฯ
8. การใช้น้ำ	- ระบบท่อ ก๊อกน้ำ และอุปกรณ์ต่างๆ ในระบบประปาไม่มีการรั่วซึม	- บริเวณพื้นที่ก่อสร้างโครงการ และบริเวณบ้านพักคนงาน	- บริเวณพื้นที่ก่อสร้างโครงการและบริเวณบ้านพักคนงาน	- ก่อนการใช้งานเดือนละ 1 ครั้งตลอดระยะเวลาก่อสร้าง	ทางโครงการจัดให้มีเจ้าหน้าที่คอยตรวจสอบการรั่วซึมของน้ำจากห้องน้ำ	ภาคผนวก ฉ1 (รูปที่ 20)
9. การจัดการน้ำเสีย	- จำนวนห้องน้ำ/ห้องส้วมที่เพียงพอสำหรับคนงาน (จัดไว้อย่างน้อย 15 ห้องสำหรับคนงาน 300 คน)	- จัดเจ้าหน้าที่ทำหน้าที่ตรวจสอบการใช้งานของห้องน้ำ/ห้องส้วม	- บริเวณพื้นที่ก่อสร้างโครงการและบริเวณบ้านพักคนงาน	- ทุกเดือนตลอดระยะเวลาก่อสร้าง	ทางโครงการจัดให้มีเจ้าหน้าที่คอยทำความสะอาดของห้องน้ำเป็นประจำ	ภาคผนวก ฉ1 (รูปที่ 21)

ตารางที่ 3-1 (ต่อ) สรุปมาตรการติดตามตรวจสอบผลกระทบสิ่งแวดล้อม โครงการ อาร์เอสยู อินเตอร์เนชั่นแนล ฮอสพิทอล และหอพักพยาบาล (RSU International Hospital and Nurse Dormitory) ของ บริษัท อาร์ เอส ยู ฮอสพิทอล จำกัด ระหว่างเดือนสิงหาคม - ธันวาคม พ.ศ.2567

องค์ประกอบทางสิ่งแวดล้อม และคุณค่าต่างๆ	พารามิเตอร์ที่ใช้ติดตามตรวจสอบ	วิธีวิเคราะห์/ตรวจวัด	ตำแหน่ง/สถานที่ติดตามตรวจสอบ	ความถี่	ผลการปฏิบัติตามมาตรการ	เอกสารและรูปภาพประกอบมาตรการฯ
9. การจัดการน้ำเสีย (ต่อ)	- pH (ความเป็นกรด-ด่าง) - BOD (บีโอดี) - DO - Suspended Solids - Fecal Coliform Bacteria - Oil & Grease	- วิธี การตรวจสอบคุณภาพน้ำทิ้งตามประกาศกระทรวงทรัพยากรธรรมชาติและสิ่งแวดล้อม เรื่อง กำหนดมาตรฐานการระบายน้ำทิ้งจากอาคารบางประเภทและบางขนาด พ.ศ 2548	- บ่อตรวจคุณภาพน้ำทิ้งหลังผ่านระบบบำบัดน้ำเสียในพื้นที่ ก่อสร้างโครงการ และบริเวณบ้านพักคนงาน	- ทุกเดือน ตลอดระยะเวลาก่อสร้าง	ทางโครงการปฏิบัติตามมาตรการกำหนด	ภาคผนวก ค

ตารางที่ 3-1 (ต่อ) สรุปมาตรการติดตามตรวจสอบผลกระทบสิ่งแวดล้อม โครงการ อาร์เอสยู อินเตอร์เนชั่นแนล ฮอสพิทอล และหอพักพยาบาล (RSU International Hospital and Nurse Dormitory) ของ บริษัท อาร์ เอส ยู ฮอสพิทอล จำกัด ระหว่างเดือนสิงหาคม - ธันวาคม พ.ศ.2567

องค์ประกอบทางสิ่งแวดล้อม และคุณค่าต่างๆ	พารามิเตอร์ที่ใช้ติดตามตรวจสอบ	วิธีวิเคราะห์/ตรวจวัด	ตำแหน่ง/สถานที่ติดตามตรวจสอบ	ความถี่	ผลการปฏิบัติตามมาตรการ	เอกสารและรูปภาพประกอบมาตรการฯ
10. การระบายน้ำ	- ไม่มีตะกอนดิน/หิน/ปูน/เศษขยะ/เศษใบไม้อุดตันในรางระบายน้ำ	- จัดเจ้าหน้าที่ทำหน้าที่ตรวจสอบสภาพการทำงานของ รางระบายน้ำ และบ่อพักน้ำฝนชั่วคราวให้อยู่ในสภาพพร้อมใช้งาน	- รางระบายน้ำพื้นที่ก่อสร้างโครงการ (รางระบายน้ำ และบ่อพักน้ำฝนชั่วคราว)	- ทุกสัปดาห์ตลอดระยะเวลาก่อสร้าง	ทางโครงการจัดให้มีเจ้าหน้าที่คอยตรวจสอบการสะสมของตะกอนดินในรางระบายน้ำชั่วคราว และบ่อพักขยะ/ตะกอนดิน	-
	- บ่อพักน้ำฝนชั่วคราวมีปริมาตรรองรับได้เพียงพอ					
	- การขุดลอกรางระบายน้ำ และบ่อพักน้ำฝนชั่วคราว	- จัดเจ้าหน้าที่ทำหน้าที่ตรวจสอบบันทึกการขุดลอกรางระบายน้ำ และบ่อพักน้ำฝนชั่วคราว	- รางระบายน้ำ และบ่อพักน้ำฝนชั่วคราว	- ทุก 6 เดือนตลอดระยะเวลาก่อสร้าง	ทางโครงการอยู่ระหว่างการทำการก่อสร้างรางระบายน้ำ และบ่อพักน้ำฝนชั่วคราว	-

ตารางที่ 3-1 (ต่อ) สรุปมาตรการติดตามตรวจสอบผลกระทบสิ่งแวดล้อม โครงการ อาร์เอสยู อินเตอร์เนชั่นแนล ฮอสพิทอล และหอพักพยาบาล (RSU International Hospital and Nurse Dormitory) ของ บริษัท อาร์ เอส ยู ฮอสพิทอล จำกัด ระหว่างเดือนสิงหาคม - ธันวาคม พ.ศ.2567

องค์ประกอบทาง สิ่งแวดล้อม และ คุณค่าต่างๆ	พารามิเตอร์ที่ใช้ติดตาม ตรวจสอบ	วิธีวิเคราะห์/ตรวจวัด	ตำแหน่ง/สถานที่ ติดตามตรวจสอบ	ความถี่	ผลการปฏิบัติตามมาตรการ	เอกสารและรูปภาพ ประกอบมาตรการฯ
11. การจัดการมูล ฝอย	- เศษวัสดุที่เหลือจากการ ก่อสร้างที่นำไปกำจัดที่ ศูนย์กำจัด และแปรรูป มูลฝอยจากการก่อสร้าง ในศูนย์กำจัดมูลฝอย อ่อนนุช หรือสถานที่ กำจัดของเอกชนที่ได้รับ อนุญาตตามกฎหมาย	- บันทึกผู้ปฏิบัติงาน วัน เวลา และ ปริมาณเศษวัสดุ ก่อสร้าง ที่นำออก นอกพื้นที่โครงการ พร้อมตรวจสอบกับ ใบเสร็จ รับเงินที่ได้ รับจากศูนย์กำจัดมูล ฝอยอ่อนนุช หรือ ของเอกชนที่ได้รับ อ ญ า ต ต า ม กฎหมาย	- บริเวณพื้นที่ ก่อสร้าง	- ทุกครั้งที่มีการนำ เศษวัสดุไปกำจัด ตลอดระยะเวลา ก่อสร้าง	ทางโครงการได้นำเศษวัสดุที่เหลือจากการ ก่อสร้างให้ศูนย์กำจัดมูลฝอยอ่อนนุชไปกำจัดต่อ	-

ตารางที่ 3-1 (ต่อ) สรุปมาตรการติดตามตรวจสอบผลกระทบสิ่งแวดล้อม โครงการ อาร์เอสยู อินเตอร์เนชั่นแนล ฮอสพิทอล และหอพักพยาบาล (RSU International Hospital and Nurse Dormitory) ของ บริษัท อาร์ เอส ยู ฮอสพิทอล จำกัด ระหว่างเดือนสิงหาคม - ธันวาคม พ.ศ.2567

องค์ประกอบทางสิ่งแวดล้อม และคุณค่าต่างๆ	พารามิเตอร์ที่ใช้ติดตามตรวจสอบ	วิธีวิเคราะห์/ตรวจวัด	ตำแหน่ง/สถานที่ติดตามตรวจสอบ	ความถี่	ผลการปฏิบัติตามมาตรการ	เอกสารและรูปภาพประกอบมาตรการฯ
11. การจัดการมูลฝอย (ต่อ)	- รายงานการบันทึกปริมาณ และใบเสร็จรับเงิน	- รายการการบันทึกปริมาณ และใบเสร็จรับเงินจากศูนย์กำจัดและแปรรูปมูลฝอยจากการก่อสร้างศูนย์อ่อนนุช หรือของเอกชนที่ได้รับอนุญาตตามกฎหมายที่ขนส่งไปกำจัด	- สำนักงานพื้นที่ก่อสร้าง	- ทุกสัปดาห์ตลอดระยะเวลาก่อสร้าง	ทางโครงการจัดให้มีเจ้าหน้าที่จดบันทึกชนิดประเภท ลักษณะปริมาณของเศษวัสดุจากการก่อสร้าง	-
	- อยู่ในสภาพใช้งานได้ดี ไม่พบรอยร้าว หรือแตก	- จัดเจ้าหน้าที่ทำหน้าที่ตรวจสอบ	- ถังรองรับมูลฝอยบริเวณพื้นที่ก่อสร้าง และบริเวณบ้านพักคนงาน	- ทุกสัปดาห์ตลอดระยะเวลาก่อสร้าง	ทางโครงการได้จัดให้มีเจ้าหน้าที่คอยตรวจสอบถังรับมูลฝอยโดยรอบบริเวณโครงการและบริเวณบ้านพักคนงานให้อยู่ในสภาพที่ใช้งานได้ดี ไม่พบรอยร้าว หรือแตก	ภาคผนวก ฉ1 (รูปที่ 24)

ตารางที่ 3-1 (ต่อ) สรุปมาตรการติดตามตรวจสอบผลกระทบสิ่งแวดล้อม โครงการ อาร์เอสยู อินเตอร์เนชั่นแนล ฮอสพิทอล และหอพักพยาบาล (RSU International Hospital and Nurse Dormitory) ของ บริษัท อาร์ เอส ยู ฮอสพิทอล จำกัด ระหว่างเดือนสิงหาคม - ธันวาคม พ.ศ.2567

องค์ประกอบทางสิ่งแวดล้อม และคุณค่าต่างๆ	พารามิเตอร์ที่ใช้ติดตามตรวจสอบ	วิธีวิเคราะห์/ตรวจวัด	ตำแหน่ง/สถานที่ติดตามตรวจสอบ	ความถี่	ผลการปฏิบัติตามมาตรการ	เอกสารและรูปภาพประกอบมาตรการฯ
12. ระบบไฟฟ้า	- ไม่ชำรุด และอยู่ในสภาพใช้งานได้	- จัดเจ้าหน้าที่ทำหน้าที่ตรวจสอบ	- สายไฟ และระบบอุปกรณ์ต่างๆ ในระบบไฟฟ้า	- ทุกสัปดาห์ หรือก่อนการใช้งานทุกครั้ง ตลอดระยะเวลาก่อสร้าง	ทางโครงการจัดให้มีเจ้าหน้าที่คอยตรวจสอบสายไฟ อุปกรณ์ไฟฟ้า ตลอดระยะเวลาก่อสร้าง	-
13. การจราจร	- การปิดคลุมรถบรรทุก - การล้างล้อรถ - สภาพร่างกาย ความพร้อมของคนขับรถ	- จัดเจ้าหน้าที่ทำหน้าที่ตรวจสอบรถบรรทุกบริเวณทางเข้า-ออกพื้นที่โครงการ	- รถบรรทุกที่ออกจากโครงการ	- ทุกครั้งที่รถบรรทุกออกจากพื้นที่โครงการ ตลอดระยะเวลาก่อสร้าง	ทางโครงการจัดให้มีเจ้าหน้าที่คอยตรวจสอบรถบรรทุกไม่ให้ติดเครื่องยนต์ไว้ และล้างล้อรถบรรทุกก่อนออกจากโครงการ	ภาคผนวก ฉ1 (รูปที่ 11)
	- การแก้ไขปัญหาความเดือดร้อนของผู้ได้รับผลกระทบ - สถิติอุบัติเหตุที่เกิดขึ้นจากการขนส่ง	- จัดเจ้าหน้าที่ทำหน้าที่ตรวจสอบ	- เรื่องการร้องเรียนจากชุมชนโดยรอบและใน ขณะ ที่ก่อสร้าง	- ทุกวัน ตลอดระยะเวลาก่อสร้าง	ตลอดการก่อสร้างโครงการ ทางโครงการได้มอบหมาย บริษัทผู้รับเหมาให้ดำเนินการเข้าพบปะพูดคุยกับผู้พักอาศัยข้างเคียง และแจ้งกำหนดการก่อสร้างของโครงการได้รับทราบ หากเกิดผลกระทบใดๆ ผู้ได้รับทราบผลกระทบสามารถติดต่อกับโครงการหรือผู้รับผิดชอบได้โดยตรง	ภาคผนวก ฉ1 (รูปที่ 1)

ตารางที่ 3-1 (ต่อ) สรุปมาตรการติดตามตรวจสอบผลกระทบสิ่งแวดล้อม โครงการ อาร์เอสยู อินเตอร์เนชั่นแนล ฮอสพิทอล และหอพักพยาบาล (RSU International Hospital and Nurse Dormitory) ของ บริษัท อาร์ เอส ยู ฮอสพิทอล จำกัด ระหว่างเดือนสิงหาคม - ธันวาคม พ.ศ.2567

องค์ประกอบทาง สิ่งแวดล้อม และ คุณค่าต่างๆ	พารามิเตอร์ที่ใช้ติดตาม ตรวจสอบ	วิธีวิเคราะห์/ตรวจวัด	ตำแหน่ง/สถานที่ ติดตามตรวจสอบ	ความถี่	ผลการปฏิบัติตามมาตรการ	เอกสารและรูปภาพ ประกอบมาตรการฯ
14. การสื่อสาร	- การแก้ไขปัญหาความ เดือดร้อนของผู้ได้รับ ผลกระทบ	- จัดเจ้าหน้าที่ทำหน้าที่ ตรวจสอบ	- เรื่องร้องเรียนของ ประชาชนที่อยู่ โดยรอบพื้นที่ โครงการเกี่ยวกับ การบดบังคลื่นวิทยุ และโทรทัศน์	- ตลอดระยะเวลา ในช่วงก่อสร้าง จนถึงเปิดใช้อาคาร แล้ว 1 ปี	ตลอดการก่อสร้างโครงการ ทางโครงการได้ มอบหมาย บริษัทผู้รับเหมาให้ดำเนินการเข้า พบปะพูดคุยกับผู้พักอาศัยข้างเคียง และแจ้ง กำหนดการก่อสร้างของโครงการได้รับทราบ หากเกิดผลกระทบใดๆ ผู้ได้รับทราบผลกระทบ สามารถติดต่อกับโครงการหรือผู้รับผิดชอบได้ โดยตรง	ภาคผนวก ฉ1 (รูปที่ 1)
15. สังคม และ เศรษฐกิจ	- สภาพป้ายประชา สัมพันธ์โครงการอยู่ใน สภาพดี ไม่ลบเลือน	- จัดเจ้าหน้าที่ ตรวจสอบการ มองเห็นของป้าย	- ป้ายประชาสัมพันธ์ บริเวณแนวรั้ว ด้านหน้าโครงการ ที่ติดกับถนน เพชรบุรีตัดใหม่	- ทุกเดือนตลอด ระยะเวลาก่อสร้าง	ทางโครงการจัดให้มีเจ้าหน้าที่คอยตรวจสอบ ป้ายชื่อโครงการสภาพดี มองเห็นได้ชัดเจน และ ไม่ลบเลือน	ภาคผนวก ฉ1 (รูปที่ 1)

ตารางที่ 3-1 (ต่อ) สรุปมาตรการติดตามตรวจสอบผลกระทบสิ่งแวดล้อม โครงการ อาร์เอสยู อินเตอร์เนชั่นแนล ฮอสพิทอล และหอพักพยาบาล (RSU International Hospital and Nurse Dormitory) ของ บริษัท อาร์ เอส ยู ฮอสพิทอล จำกัด ระหว่างเดือนสิงหาคม - ธันวาคม พ.ศ.2567

องค์ประกอบทาง สิ่งแวดล้อม และ คุณค่าต่างๆ	พารามิเตอร์ที่ใช้ติดตาม ตรวจสอบ	วิธีวิเคราะห์/ตรวจวัด	ตำแหน่ง/สถานที่ ติดตามตรวจสอบ	ความถี่	ผลการปฏิบัติตามมาตรการ	เอกสารและรูปภาพ ประกอบมาตรการฯ
15. สังคม และ เศรษฐกิจ (ต่อ)	- สำนวณสภาพเศรษฐกิจ สังคม และความคิดเห็น ของประชาชน สถาน ประกอบการ และ หน่วยงานที่เกี่ยวข้อง รวมทั้งแง่ภาวการณ์ เปลี่ยนแปลง ปัญหา และความเดือดร้อน ตลอดจนความต้องการ ที่มีต่อโครงการ	- จัดเจ้าหน้าที่ทำหน้าที่ ที่มีความรู้ ด้าน สังคมศาสตร์ เข้า พบปะประชาชนเพื่อ ส อ บ ถ า ม ถึ ง ผลกระทบ ความ เดือดร้อน/รำคาญ ที่ ได้ ร ับ จ า ก ก า ร ก่อสร้างโครงการ	- ประชาชนกลุ่มระยะ ประ ชี ด พื้ น ที่ โครงการ กลุ่มผู้พัก อาศัย และสถาน ประกอบการที่อยู่ ในรัศมี 100 เมตร พื้นที่อ่อนไหว และ ผู้นำชุมชนในระยะ 1 กิโลเมตร และ พื้นที่ตลอดตาม แนวเส้นทางขนส่ง	- ปีละ 1 ครั้ง ตลอด ระยะเวลาก่อสร้าง จนถึงก่อนการขอ อนุญาตเปิดใช้ อาคาร	ทางโครงการจัดให้มีเจ้าหน้าที่คอยพบปะ ประชาชนเพื่อสอบถามถึงผลกระทบ ความ เดือดร้อน/รำคาญ ที่ได้รับจากการก่อสร้าง ที่อยู่ ในรัศมี 100 เมตร หากพบว่ามีข้อร้องเรียนต้อง แก้ไขทันที	ภาคผนวก ฉ1 (รูปที่ 1)

ตารางที่ 3-1 (ต่อ) สรุปมาตรการติดตามตรวจสอบผลกระทบสิ่งแวดล้อม โครงการ อาร์เอสยู อินเตอร์เนชั่นแนล ฮอสพิทอล และหอพักพยาบาล (RSU International Hospital and Nurse Dormitory) ของ บริษัท อาร์ เอส ยู ฮอสพิทอล จำกัด ระหว่างเดือนสิงหาคม - ธันวาคม พ.ศ.2567

องค์ประกอบทางสิ่งแวดล้อม และคุณค่าต่างๆ	พารามิเตอร์ที่ใช้ติดตามตรวจสอบ	วิธีวิเคราะห์/ตรวจวัด	ตำแหน่ง/สถานที่ติดตามตรวจสอบ	ความถี่	ผลการปฏิบัติตามมาตรการ	เอกสารและรูปภาพประกอบมาตรการฯ
15. สังคม และเศรษฐกิจ (ต่อ)	<ul style="list-style-type: none"> - ช่องทางรับเรื่องร้องเรียน เช่น หมายเลขโทรศัพท์ หรือเครือข่ายสังคมออนไลน์ - เรื่องร้องเรียน - บันทึกข้อตกลง - หนังสือรายงานแจ้งความคืบหน้าในการแก้ไข 	<ul style="list-style-type: none"> - ตรวจสอบจากช่องทางต่างๆ ที่จัดไว้ในกรรับเรื่องราวร้องเรียน - จัดเจ้าหน้าที่ทำหน้าที่ตรวจสอบเอกสารต่างๆแยกเป็นรายๆ 	- ผู้ที่ร้องเรียนที่ได้รับผลกระทบจากการดำเนินโครงการ	- ทุกสัปดาห์จนกว่าจะแก้ไขปัญหาแล้วเสร็จตลอดระยะเวลาก่อสร้าง	<p>ตลอดการก่อสร้างโครงการ ทางโครงการได้มอบหมาย บริษัทผู้รับเหมาให้ดำเนินการเข้าพบปะพูดคุยกับผู้พักอาศัยข้างเคียง และแจ้งกำหนดการก่อสร้างของโครงการได้รับทราบ หากเกิดผลกระทบใดๆ ผู้ได้รับทราบผลกระทบสามารถติดต่อกับโครงการหรือผู้รับผิดชอบได้โดยตรง</p>	ภาคผนวก ฉ1 (รูปที่ 1)

ตารางที่ 3-1 (ต่อ) สรุปมาตรการติดตามตรวจสอบผลกระทบสิ่งแวดล้อม โครงการ อาร์เอสยู อินเตอร์เนชั่นแนล ฮอสพิทอล และหอพักพยาบาล (RSU International Hospital and Nurse Dormitory) ของ บริษัท อาร์ เอส ยู ฮอสพิทอล จำกัด ระหว่างเดือนสิงหาคม - ธันวาคม พ.ศ.2567

องค์ประกอบทางสิ่งแวดล้อม และคุณค่าต่างๆ	พารามิเตอร์ที่ใช้ติดตามตรวจสอบ	วิธีวิเคราะห์/ตรวจวัด	ตำแหน่ง/สถานที่ติดตามตรวจสอบ	ความถี่	ผลการปฏิบัติตามมาตรการ	เอกสารและรูปภาพประกอบมาตรการฯ
16. การสาธารณสุข	- รถรับ-ส่ง เพื่อเคลื่อนย้ายผู้ป่วย - เบอร์ดัตตอรถฉุกเฉิน หรือสถานพยาบาลใกล้เคียงอยู่ในตำแหน่งที่มองเห็นได้ชัดเจน	- จัดเจ้าหน้าที่ทำหน้าที่ตรวจสอบสภาพการใช้งาน และความพร้อมของรถในการรับ-ส่งผู้ป่วยและมีป้าย/เอกสารที่บอกเบอร์ดัตตอรถฉุกเฉิน หรือสถานพยาบาลให้อยู่ในตำแหน่งที่มองเห็นได้ชัดเจน	- บริเวณพื้นที่ก่อสร้าง	- ตลอดระยะเวลาก่อสร้าง	ทางโครงการจัดให้มีเจ้าหน้าที่คอยตรวจสอบเบอร์ดัตตอรถฉุกเฉิน หรือสถานพยาบาลใกล้เคียงอยู่ในตำแหน่งที่มองเห็นได้ชัดเจน ให้อยู่ในสภาพที่ใช้งานได้	ภาคผนวก ฉ1 (รูปที่ 38)
17. อาชีวอนามัยและความปลอดภัย	- การสวมใส่อุปกรณ์ป้องกันอันตรายส่วนบุคคล	- ผู้ควบคุมงานตรวจสอบการสวมใส่อุปกรณ์ป้องกันฯ ของคนงานก่อนเริ่มและขณะปฏิบัติงาน	- คนงานในขณะปฏิบัติงานบริเวณพื้นที่โครงการ	- ก่อนเริ่ม และขณะปฏิบัติงาน ตลอดระยะเวลาก่อสร้าง	ทางโครงการได้จัดเตรียมให้มีอุปกรณ์ป้องกันอันตรายส่วนบุคคล และให้สวมใส่อุปกรณ์ป้องกันฯ ก่อนเริ่ม และขณะปฏิบัติงาน ตลอดระยะเวลาก่อสร้าง	ภาคผนวก ฉ1 (รูปที่ 39)

ตารางที่ 3-1 (ต่อ) สรุปมาตรการติดตามตรวจสอบผลกระทบสิ่งแวดล้อม โครงการ อาร์เอสยู อินเตอร์เนชั่นแนล ฮอสพิทอล และหอพักพยาบาล (RSU International Hospital and Nurse Dormitory) ของ บริษัท อาร์ เอส ยู ฮอสพิทอล จำกัด ระหว่างเดือนสิงหาคม - ธันวาคม พ.ศ.2567

องค์ประกอบทางสิ่งแวดล้อม และคุณค่าต่างๆ	พารามิเตอร์ที่ใช้ติดตามตรวจสอบ	วิธีวิเคราะห์/ตรวจวัด	ตำแหน่ง/สถานที่ติดตามตรวจสอบ	ความถี่	ผลการปฏิบัติตามมาตรการ	เอกสารและรูปภาพประกอบมาตรการฯ
17. อาชีวอนามัยและความปลอดภัย	- สถิติการเกิดอุบัติเหตุ	- จัดให้มีเจ้าหน้าที่บันทึกสถิติการเกิดอุบัติเหตุ	- ป้าย หรือสัญญาณเตือนในพื้นที่ก่อสร้าง	- ทุกเดือน ตลอดระยะเวลาก่อสร้าง	ทางโครงการมีการติดตั้งป้ายสถิติการเกิดอุบัติเหตุ อยู่บริเวณด้านหน้าโครงการ	-
18. ระบบป้องกันอัคคีภัย	-สภาพ และความพร้อมในการใช้งานของอุปกรณ์ในระบบป้องกันอัคคีภัย	- จัดเจ้าหน้าที่ทำหน้าที่ตรวจสอบพร้อมทั้งทำบันทึกในการตรวจสอบไว้ทุกครั้ง	- ถังดับเพลิงเคมี น้ำสำรองดับเพลิง ตู้เก็บสายฉีดน้ำดับเพลิง (FHC) ป้ายเตือน ห้ามสูบบุหรี่ บันไดหนีไฟให้สามารถใช้งานได้ อยู่บริเวณพื้นที่ก่อสร้าง	- ทุกเดือนตลอดระยะเวลาก่อสร้าง	ทางโครงการจัดให้มีเจ้าหน้าที่คอยตรวจสอบถังดับเพลิงให้มีสภาพดีพร้อมใช้งาน	-

ตารางที่ 3-1 (ต่อ) สรุปมาตรการติดตามตรวจสอบผลกระทบสิ่งแวดล้อม โครงการ อาร์เอสยู อินเตอร์เนชั่นแนล ฮอสพิทอล และหอพักพยาบาล (RSU International Hospital and Nurse Dormitory) ของ บริษัท อาร์ เอส ยู ฮอสพิทอล จำกัด ระหว่างเดือนสิงหาคม - ธันวาคม พ.ศ.2567

องค์ประกอบทาง สิ่งแวดล้อม และ คุณค่าต่างๆ	พารามิเตอร์ที่ใช้ ติดตามตรวจสอบ	วิธีวิเคราะห์/ตรวจวัด	ตำแหน่ง/สถานที่ ติดตามตรวจสอบ	ความถี่	ผลการปฏิบัติตามมาตรการ	เอกสารและรูปภาพ ประกอบมาตรการฯ
18. ระบบป้องกัน อัคคีภัย (ต่อ)	- เอกสารรับรองการ ฝึกซ้อมอพยพหนีไฟ ร่วมกับสถานดับเพลิงใน พื้นที่รับผิดชอบ	- จัดเจ้าหน้าที่ ตรวจสอบพร้อมทำ บันทึกในการ ตรวจสอบไว้ทุกครั้ง	- การฝึกซ้อมอพยพ หนีไฟ	- ทุก 1 ปี ตลอด ระยะเวลาก่อสร้าง	ทางโครงการมีแผนจะฝึกซ้อมอพยพหนีไฟในปี 2568	-
19. ความปลอดภัย สาธารณะ	- สภาพการใช้งานของ กล้องวงจรปิด (CCTV) - เรื่องร้องเรียนจาก ทรัพย์สินสูญหาย หรือ เหตุอันตรายต่อคนงาน และชุมชนใกล้เคียง - เจ้าหน้าที่เวรยามคอย ตรวจรักษาความ ปลอดภัย	- จัดเจ้าหน้าที่ทำหน้าที่ ตรวจสอบพร้อมทำ บันทึกในการ ตรวจสอบไว้ทุกครั้ง	- บริเวณพื้นที่ ก่อสร้าง	- ทุกวัน ตลอด ระยะเวลาก่อสร้าง	ทางโครงการจัดให้มีเจ้าหน้าที่ตรวจสอบสภาพ ความสมบูรณ์ของระบบโทรทัศน์วงจรปิด (CCTV System)	-

ตารางที่ 3-1 (ต่อ) สรุปมาตรการติดตามตรวจสอบผลกระทบสิ่งแวดล้อม โครงการ อาร์เอสยู อินเตอร์เนชั่นแนล ฮอสพิทอล และหอพักพยาบาล (RSU International Hospital and Nurse Dormitory) ของ บริษัท อาร์ เอส ยู ฮอสพิทอล จำกัด ระหว่างเดือนสิงหาคม - ธันวาคม พ.ศ.2567

องค์ประกอบทางสิ่งแวดล้อม และคุณค่าต่างๆ	พารามิเตอร์ที่ใช้ติดตามตรวจสอบ	วิธีวิเคราะห์/ตรวจวัด	ตำแหน่ง/สถานที่ติดตามตรวจสอบ	ความถี่	ผลการปฏิบัติตามมาตรการ	เอกสารและรูปภาพประกอบมาตรการฯ
20. สุขทรียภาพ	- สภาพการใช้งานของรั้วตามแนวเขตพื้นที่	- จัดเจ้าหน้าที่ทำหน้าที่ตรวจสอบตามแนวเขตพื้นที่โครงการ	- รั้วที่ ล้อมรอบบริเวณพื้นที่ก่อสร้าง	- ทุกวันตลอดระยะก่อสร้าง	ทางโครงการจัดให้มีเจ้าหน้าที่คอยตรวจสอบรั้วที่ล้อมรอบบริเวณพื้นที่ก่อสร้าง สภาพสมบูรณ์ใช้งานได้	ภาคผนวก ฉ1 (รูปที่ 46)
	- สภาพการใช้งานของผ้าใบ	- จัดเจ้าหน้าที่ทำหน้าที่ตรวจสอบรอบแนวอาคาร	- ผ้าใบที่คลุมรอบบริเวณอาคารที่กำลังก่อสร้าง	- ทุกวันตลอดระยะก่อสร้าง	ทางโครงการจัดให้มีเจ้าหน้าที่ตรวจสอบสภาพความสมบูรณ์ของรั้ว และผ้าใบที่บ	ภาคผนวก ฉ1 (รูปที่ 46)

3.3 การติดตามตรวจสอบคุณภาพสิ่งแวดล้อม

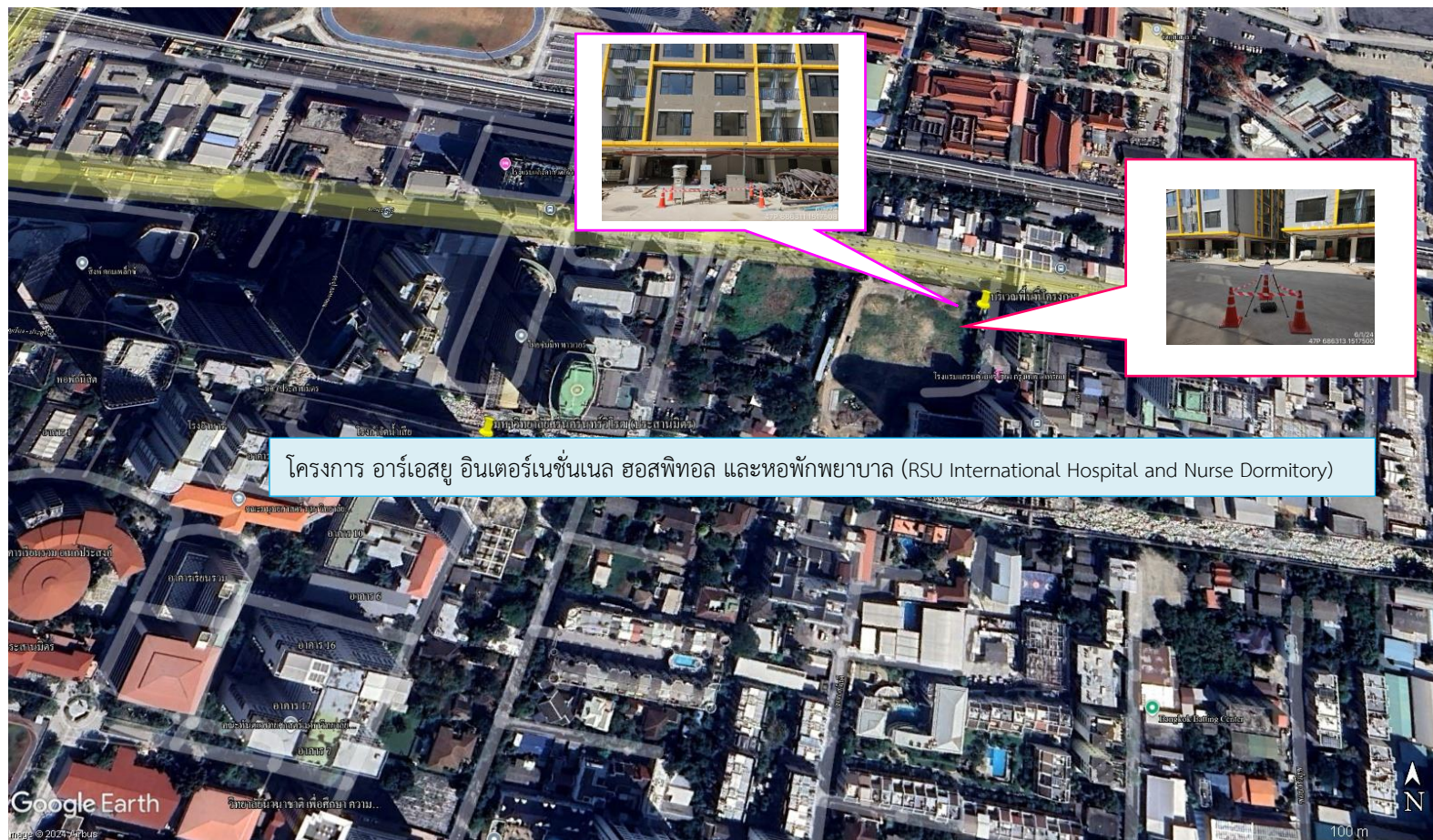
ดำเนินการติดตามตรวจสอบคุณภาพสิ่งแวดล้อมของ โครงการ อาร์เอสยู อินเตอร์เนชั่นแนล ฮอสพิทอล และหอพักพยาบาล (RSU International Hospital and Nurse Dormitory) ของ บริษัท อาร์ เอส ยู ฮอสพิทอล จำกัด (ระยะก่อสร้าง) ประกอบด้วย คุณภาพอากาศในบรรยากาศ เสียงโดยทั่วไป เสียงรบกวน ค่าความสั่นสะเทือน คุณภาพน้ำทิ้ง และคุณภาพน้ำผิวดิน ช่วงระยะก่อสร้าง โดยวิธีการวิเคราะห์และการเก็บตัวอย่าง ซึ่งดำเนินการตามวิธีที่กำหนดไว้ในมาตรฐานตามที่ราชการกำหนด และมาตรฐานสากลที่ได้รับการยอมรับกันโดยทั่วไป ซึ่งมีรายละเอียดดังตารางที่ 3-2

ตารางที่ 3-2 วิธีการตรวจวัด และวิเคราะห์คุณภาพสิ่งแวดล้อม

ดัชนีที่ตรวจวัด	การเก็บตัวอย่าง / วิเคราะห์ตัวอย่าง
คุณภาพอากาศในบรรยากาศโดยทั่วไป	
ฝุ่นละอองรวม หรือฝุ่นละอองขนาดไม่เกิน 100 ไมครอน (Total Suspended Particulate; TSP)	Filter High Volume Air Sampler / Gravimetric Method
ฝุ่นละอองขนาดเล็ก หรือฝุ่นละอองขนาดไม่เกิน 10 ไมครอน (Particulates Matter <10 microns; PM-10)	Size Selective High Volume Air Sampler/ Gravimetric Method
ฝุ่นละอองขนาดไม่เกิน 2.5 ไมครอน (PM 2.5)	Size Selective High Volume Air Sampler/ Gravimetric Method
ไนโตรเจนไดออกไซด์ (Nitrogen dioxide; NO ₂)	Part 50, Gas Phase Chemiluminescence
ซัลเฟอร์ไดออกไซด์ (Sulfur dioxide; SO ₂)	UV-Fluorescence
คาร์บอนมอนอกไซด์ (Carbon monoxide; CO)	CO Analyzer/ NDIR
ไฮโดรคาร์บอนรวมทั้งหมด (Total Hydrocarbon; THC)	Personal Air Sample, Flame Ionization detection Method
ระดับเสียงโดยทั่วไป	
ระดับเสียงโดยทั่วไป (L _{eq} 24 hr) ระดับเสียงสูงสุด (L _{max}) และระดับเสียงรบกวน	Integrated Sound Level Meter/IEC804
ค่าความสั่นสะเทือน	
ความเร็วอนุภาคสูงสุด (Peak Particle Velocity) และความถี่ (Frequency)	Vibration Meter

ตารางที่ 3-2 วิธีการตรวจวัด และวิเคราะห์คุณภาพสิ่งแวดล้อม

ดัชนีที่ตรวจวัด	การเก็บตัวอย่าง / วิเคราะห์ตัวอย่าง
คุณภาพน้ำทิ้ง	
pH at 25 °C	Electrometric Method (4500-H ⁺ B)
Biochemical Oxygen Demand	5-Days BOD Test (5210 B), Azide Modification Method (4500-O C)
Total Suspended Solids	Dried at 103-105 °C (2540 D)
Total Dissolved Solids	Dried at 180 °C (2540 C)
Oil & Grease	Partition-Gravimetric Method (5520 B)
Total Kjeldahl Nitrogen	Macro- Kjeldahl Method (4500-N _{org} B)
Sulfide	Iodometric Method (4500-S ²⁻ F)
Settleable Solids	Settleable solids (2540 F)
คุณภาพน้ำผิวดิน	
pH at 25 °C	Electrometric Method (4500-H ⁺ B)
Biochemical Oxygen Demand	5-Days BOD Test (5210 B), Azide Modification (4500-O C)
Dissolved oxygen	Azide Modification
Total Suspended Solids	Dried at 103-105 °C (2540 D)
Oil & Grease	Partition-Gravimetric Method (5520 B)
Fecal Coliform Bacteria	Multiple Tube Fermentation Technique (9222-1 B)



โครงการ อาร์เอสยู อินเตอร์เนชั่นแนล ฮอสพิทอล และหอพักพยาบาล (RSU International Hospital and Nurse Dormitory)

รูปที่ 3-1 แสดงจุดตรวจวัดคุณภาพสิ่งแวดล้อมโครงการ อาร์เอสยู อินเตอร์เนชั่นแนล ฮอสพิทอล และหอพักพยาบาล (RSU International Hospital and Nurse Dormitory)

3.4 ขอบเขตของการติดตามตรวจสอบ

การดำเนินงานติดตามตรวจสอบคุณภาพสิ่งแวดล้อม ของ โครงการ อาร์เอสยู อินเตอร์เนชั่นแนล ฮอสพิทอล และหอพักพยาบาล (RSU International Hospital and Nurse Dormitory) ของ บริษัท อาร์ เอส ยู ฮอสพิทอล จำกัด (ระยะก่อสร้าง) ระหว่างเดือนสิงหาคม - ธันวาคม พ.ศ.2567 ได้กำหนดขอบเขตการดำเนินการติดตามตรวจสอบตามที่กำหนดไว้ในรายงานการวิเคราะห์ผลกระทบสิ่งแวดล้อมที่ได้รับการเห็นชอบแล้ว โดยโครงการได้ดำเนินการตรวจวัดคุณภาพสิ่งแวดล้อมดังนี้

ระยะก่อสร้าง ทำการตรวจวัดระหว่างเดือนสิงหาคม - ธันวาคม พ.ศ.2567 รายละเอียดของแผนการติดตามตรวจสอบคุณภาพสิ่งแวดล้อม

ตารางที่ 3-3 ขอบเขตและแผนการติดตามตรวจสอบคุณภาพสิ่งแวดล้อมสิ่งแวดล้อม ของโครงการ อาร์เอสยู อินเตอร์เนชั่นแนล ฮอสพิทอล และหอพักพยาบาล (RSU International Hospital and Nurse Dormitory) ของ บริษัท อาร์ เอส ยู ฮอสพิทอล จำกัด (ระยะก่อสร้าง) ระหว่างเดือนสิงหาคม - ธันวาคม พ.ศ.2567

มาตรการติดตามตรวจสอบ คุณภาพสิ่งแวดล้อม	พารามิเตอร์ที่ทำการตรวจวัด	ระยะเวลา/ความถี่	ช่วงเวลาที่ทำการตรวจวัด					
			พ.ศ.2567					
			ก.ค.	ส.ค.	ก.ย.	ต.ค.	พ.ย.	ธ.ค.
ระยะก่อสร้าง 1. คุณภาพอากาศในบรรยากาศ - บริเวณพื้นที่โครงการด้านทิศตะวันออกที่ติดกับโรงแรมแกรนด์เมียร์เคียว กรุงเทพฯ เอเทรียม - พื้นที่อ่อนไหวที่อยู่ใกล้เคียงค้อมหาวิทยาลัยศรีนครินทร์วิโรฒประสานมิตร	- ฝุ่นละอองรวม (TSP) - ฝุ่นละอองขนาดเล็ก (PM ₁₀)	ทุกวันช่วงฐานรากหลัง จากนั้น 3 วันต่อเนื่อง 1 ครั้ง/เดือน						
	- ก๊าซคาร์บอนมอนนอกไซด์ (CO) - ก๊าซไนโตรเจนไดออกไซด์ (NO ₂) - ก๊าซซัลเฟอร์ไดออกไซด์ (SO ₂) - ไฮโดรคาร์บอนรวมทั้งหมด (THC)	3 วันต่อเนื่อง 1 ครั้ง/เดือน	-	✓	✓	✓	✓	✓

ตารางที่ 3-3(ต่อ) ขอบเขตและแผนการติดตามตรวจสอบคุณภาพสิ่งแวดล้อมสิ่งแวดล้อม ของโครงการ อาร์เอสยู อินเตอร์เนชั่นแนล ฮอสพิทอล และหอพักพยาบาล (RSU International Hospital and Nurse Dormitory) ของ บริษัท อาร์ เอส ยู ฮอสพิทอล จำกัด (ระยะก่อสร้าง) ระหว่างเดือนสิงหาคม - ธันวาคม พ.ศ.2567

มาตรการติดตามตรวจสอบ คุณภาพสิ่งแวดล้อม	พารามิเตอร์ที่ทำการตรวจวัด	ระยะเวลา/ความถี่	ช่วงเวลาที่ทำการตรวจวัด					
			พ.ศ.2567					
			ก.ค.	ส.ค.	ก.ย.	ต.ค.	พ.ย.	ธ.ค.
ระยะก่อสร้าง 2. ระดับเสียงโดยทั่วไป - บริเวณพื้นที่โครงการด้านทิศ ตะวันออกที่ติดกับโรงแรมแ รนต์เมียร์เคียวก กรุงเทพฯ เอ เทรียม	- ระดับเสียงเฉลี่ย (Leq 24 ชม.) - ระดับเสียงสูงสุด (Lmax) - ระดับเสียงรบกวน	- ทุกวันช่วงเสาเข็ม และฐาน ราก และรายงานผลการ ตรวจวัดต่อสำนักงานเขตทุก สัปดาห์ หลังจากนั้นตรวจวัด เดือนละ 1 ครั้ง ครั้งละ 3 วันต่อเนื่องครอบคลุม วันหยุด 1 วัน ตลอด ระยะเวลาก่อสร้าง	-	✓	✓	ระยะก่อสร้าง ✓	✓	✓
- พื้นที่อ่อนไหวที่อยู่ใกล้เคียง คือมหาวิทยาลัยศรีนครินทร์ วิโรฒ (ประสานมิตร)	- ระดับเสียงเฉลี่ย (Leq 24 ชม.) - ระดับเสียงสูงสุด (Lmax) - ระดับเสียงรบกวน	- ตรวจวัดเดือนละ 1 ครั้ง ครั้งละ 3 วันต่อเนื่อง ครอบคลุมวันหยุด 1 วัน	-	✓	✓	ระยะก่อสร้าง ✓	✓	✓

ตารางที่ 3-3(ต่อ) ขอบเขตและแผนการติดตามตรวจสอบคุณภาพสิ่งแวดล้อมสิ่งแวดล้อม ของโครงการ อาร์เอสยู อินเตอร์เนชั่นแนล ฮอสพิทอล และหอพักพยาบาล (RSU International Hospital and Nurse Dormitory) ของ บริษัท อาร์ เอส ยู ฮอสพิทอล จำกัด (ระยะก่อสร้าง) ระหว่างเดือนสิงหาคม - ธันวาคม พ.ศ.2567

มาตรการติดตามตรวจสอบ คุณภาพสิ่งแวดล้อม	พารามิเตอร์ที่ทำการตรวจวัด	ระยะเวลา/ความถี่	ช่วงเวลาที่ทำการตรวจวัด					
			พ.ศ.2567					
			ก.ค.	ส.ค.	ก.ย.	ต.ค.	พ.ย.	ธ.ค.
ระยะก่อสร้าง 3. ความสั่นสะเทือน - ตามหน้างานบริเวณพื้นที่ก่อสร้างเสาเข็ม และฐานรากในแต่ละวัน	- วัดระดับแรงสั่นสะเทือน โดยใช้วิธีการตามประกาศคณะกรรมการสิ่งแวดล้อมแห่งชาติ ฉบับที่ 37 (พ.ศ.2553) เรื่องกำหนดมาตรฐานการสั่นสะเทือน เพื่อป้องกันผลกระทบต่ออาคาร	- ทุกวันช่วงเสาเข็มและฐานราก และรายงานผลการตรวจวัดต่อสำนักงานเขตทุกสัปดาห์ หลังจากนั้นตรวจวัดเดือนละ 1 ครั้ง	-	✓	✓	✓	✓	✓
- พื้นที่อ่อนไหวที่อยู่ใกล้เคียง คือมหาวิทยาลัยศรีนครินทรวิโรฒ (ประสานมิตร)	- วัดระดับแรงสั่นสะเทือน โดยใช้วิธีการตามประกาศคณะกรรมการสิ่งแวดล้อมแห่งชาติ ฉบับที่ 37 (พ.ศ.2553) เรื่องกำหนดมาตรฐานการสั่นสะเทือน เพื่อป้องกันผลกระทบต่ออาคาร	- ตรวจวัดเดือนละ 1 ครั้ง ครั้งละ 3 วัน ต่อเนื่องครอบคลุมวันหยุด 1 วัน	-	✓	✓	✓	✓	✓

ตารางที่ 3-3(ต่อ) ขอบเขตและแผนการติดตามตรวจสอบคุณภาพสิ่งแวดล้อมสิ่งแวดล้อม ของโครงการ อาร์เอสยู อินเตอร์เนชั่นแนล ฮอสพิทอล และหอพักพยาบาล (RSU International Hospital and Nurse Dormitory) ของ บริษัท อาร์ เอส ยู ฮอสพิทอล จำกัด (ระยะก่อสร้าง) ระหว่างเดือนสิงหาคม - ธันวาคม พ.ศ.2567

มาตรการติดตามตรวจสอบ คุณภาพสิ่งแวดล้อม	พารามิเตอร์ที่ทำการตรวจวัด	ระยะเวลา/ความถี่	ช่วงเวลาที่ทำการตรวจวัด					
			พ.ศ.2567					
			ก.ค.	ส.ค.	ก.ย.	ต.ค.	พ.ย.	ธ.ค.
ระยะก่อสร้าง								
4. คุณภาพน้ำทิ้ง - บ่อตรวจวัดคุณภาพน้ำทิ้งหลังผ่านระบบบำบัดน้ำเสียในพื้นที่ก่อสร้างโครงการ และบริเวณบ้านพักคนงาน	- ความเป็นกรด-ด่าง (pH) - บีโอดี (BOD) - สารแขวนลอย (SS) - สารที่ละลายได้ทั้งหมด (TDS) - น้ำมันและไขมัน (Oil & Grease) - ค่าทีเคเอ็น (TKN) - ซัลไฟด์ (Sulfide) - ตะกอนหนัก (Settleable Solids)	1 ครั้ง/เดือน	-	✓	✓	✓	✓	✓

ตารางที่ 3-3(ต่อ) ขอบเขตและแผนการติดตามตรวจสอบคุณภาพสิ่งแวดล้อมสิ่งแวดล้อม ของโครงการ อาร์เอสยู อินเตอร์เนชั่นแนล ฮอสพิทอล และหอพักพยาบาล (RSU International Hospital and Nurse Dormitory) ของ บริษัท อาร์ เอส ยู ฮอสพิทอล จำกัด (ระยะก่อสร้าง) ระหว่างเดือนสิงหาคม - ธันวาคม พ.ศ.2567

มาตรการติดตามตรวจสอบ คุณภาพสิ่งแวดล้อม	พารามิเตอร์ที่ทำการตรวจวัด	ระยะเวลา/ความถี่	ช่วงเวลาที่ทำการตรวจวัด					
			พ.ศ.2567					
			ก.ค.	ส.ค.	ก.ย.	ต.ค.	พ.ย.	ธ.ค.
ระยะก่อสร้าง								
5. คุณภาพน้ำทิ้ง - ตรวจวิเคราะห์คุณภาพน้ำในคลอง บางกะปิ	- ความเป็นกรด-ด่าง (pH) - บีโอดี (BOD) - ดีโอ (DO) - สารแขวนลอย (SS) - ฟีคัลโคลิฟอร์ม (Fecal Coliform Bacteria) - น้ำมันและไขมัน (Oil & Grease)	1 ครั้ง/เดือน	-	✓	✓	✓	✓	✓

3.5 ผลการตรวจวัดคุณภาพสิ่งแวดล้อมในระยะก่อสร้าง

3.5.1 ผลการตรวจวัดคุณภาพอากาศในบรรยากาศโดยทั่วไป (Ambient Air Quality)

มาตรการกำหนดให้ดำเนินการตรวจวัดคุณภาพอากาศในบรรยากาศโดยทั่วไป (Ambient Air Quality) ของโครงการ อาร์เอสยู อินเตอร์เนชั่นเนล ฮอสพิทอล และหอพักพยาบาล (RSU International Hospital and Nurse Dormitory) ของบริษัท อาร์ เอส ยู ฮอสพิทอล จำกัด (ระยะก่อสร้าง) ระหว่างเดือนสิงหาคม - ธันวาคม พ.ศ.2567 ทำการตรวจวัดปริมาณฝุ่นละอองรวม (TSP) และปริมาณฝุ่นละอองขนาดเล็ก (PM-10) ทิศตะวันออกของโครงการ ตรวจวัด ทำการตรวจวัดเดือนละ 1 ครั้ง ครั้งละ 3 วัน ต่อเนื่อง

เมื่อนำผลการตรวจวัดปริมาณฝุ่นละอองรวม (TSP) และปริมาณฝุ่นละอองขนาดเล็ก (PM-10) เปรียบเทียบกับค่ามาตรฐานตามประกาศคณะกรรมการสิ่งแวดล้อมแห่งชาติ ฉบับที่ 24 (พ.ศ.2547) เรื่อง กำหนดมาตรฐานคุณภาพอากาศในบรรยากาศโดยทั่วไป ประกาศ ณ วันที่ 9 สิงหาคม พ.ศ.2547 พบว่า ทิศตะวันออกของโครงการ มีค่าอยู่ในเกณฑ์มาตรฐานกำหนดทุกวันที่ทำการตรวจวัด แสดงรายละเอียดผลการตรวจวัดดังตารางที่ 3-4

เมื่อนำผลการตรวจวัดปริมาณไนโตรเจนไดออกไซด์ (NO_2) เปรียบเทียบกับค่ามาตรฐานตามประกาศคณะกรรมการสิ่งแวดล้อมแห่งชาติ ฉบับที่ 33 (พ.ศ.2552) เรื่อง กำหนดมาตรฐานค่าก๊าซไนโตรเจนไดออกไซด์ในบรรยากาศโดยทั่วไป ลงวันที่ 14 สิงหาคม 2552 พบว่า มีค่าอยู่ในเกณฑ์มาตรฐานกำหนด แสดงรายละเอียดผลการตรวจวัดดังตารางที่ 3-5

เมื่อนำผลการตรวจวัดปริมาณซัลเฟอร์ไดออกไซด์ (SO_2) เปรียบเทียบกับค่ามาตรฐานตามประกาศคณะกรรมการสิ่งแวดล้อมแห่งชาติ ฉบับที่ 21 (พ.ศ.2544) เรื่อง กำหนดมาตรฐานค่าก๊าซซัลเฟอร์ไดออกไซด์ในบรรยากาศทั่วไปในเวลา 1 ชั่วโมง ลงวันที่ 30 เมษายน 2544 และมาตรฐานตามประกาศคณะกรรมการสิ่งแวดล้อมแห่งชาติ ฉบับที่ 24 (พ.ศ.2547) เรื่อง กำหนดมาตรฐานคุณภาพอากาศในบรรยากาศโดยทั่วไป ประกาศ ณ วันที่ 9 สิงหาคม พ.ศ.2547 พบว่า มีค่าอยู่ในเกณฑ์มาตรฐานกำหนด แสดงรายละเอียดผลการตรวจวัดดังตารางที่ 3-6

เมื่อนำผลการตรวจวัดปริมาณคาร์บอนมอนอกไซด์ (CO) เปรียบเทียบกับค่ามาตรฐานตามประกาศคณะกรรมการสิ่งแวดล้อมแห่งชาติ ฉบับที่ 10 (พ.ศ.2538) ออกตามความในพระราชบัญญัติส่งเสริมและรักษาคุณภาพสิ่งแวดล้อมแห่งชาติ พ.ศ.2535 เรื่อง กำหนดมาตรฐานคุณภาพอากาศในบรรยากาศทั่วไป ประกาศในราชกิจจานุเบกษา เล่ม 112 ตอนที่ 42 ง วันที่ 25 พฤษภาคม พ.ศ.2538 พบว่า มีค่าอยู่ในเกณฑ์มาตรฐานกำหนด แสดงรายละเอียดผลการตรวจวัดดังตารางที่ 3-7

สำหรับผลการตรวจวัดปริมาณไฮโดรคาร์บอนทั้งหมด (THC) ไม่สามารถนำค่าที่ตรวจวัดได้มาเปรียบเทียบกับเกณฑ์มาตรฐานได้ เนื่องจากไม่มีการกำหนดค่ามาตรฐานในดัชนีดังกล่าว แสดงรายละเอียดผลการตรวจวัดดังตารางที่ 3-8

ตารางที่ 3-4 ผลการตรวจวัดปริมาณฝุ่นละอองรวม (TSP) และปริมาณฝุ่นละอองขนาดเล็ก (PM-10) โครงการ อาร์เอสยู อินเตอร์เนชั่นเนล ฮอสพิทอล และหอพักพยาบาล (RSU International Hospital and Nurse Dormitory)
บริษัท อาร์ เอส ยู ฮอสพิทอล จำกัด ระหว่างเดือนสิงหาคม - ธันวาคม พ.ศ.2567

จุดตรวจวัด	วันที่ตรวจวัด	ผลการตรวจวัด		
		TSP(mg/m ³)	PM-10(mg/m ³)	PM-2.5(mg/m ³)
บริเวณพื้นที่โครงการด้านทิศตะวันออกที่ติดกับโรงแรม แกรนด์เมอร์เคียว กรุงเทพฯ เอเทรียม	08-09/08/2567	0.017	0.0129	0.0055
	09-10/08/2567	0.015	0.0121	0.0050
	10-11/08/2567	0.013	0.0100	0.0047
	11-12/08/2567	0.016	0.0126	0.0053
	13-14/08/2567	0.020	0.0147	0.0064
	14-15/08/2567	0.018	0.0144	0.0056
	15-16/08/2567	0.022	0.0156	0.0070
	16-17/08/2567	0.027	0.0184	0.0089
	17-18/08/2567	0.023	0.0161	0.0074
	18-19/08/2567	0.019	0.0172	0.0062
	19-20/08/2567	0.023	0.0165	0.0076
	20-21/08/2567	0.025	0.0170	0.0071
	21-22/08/2567	0.026	0.0176	0.0086
	22-23/08/2567	0.021	0.0150	0.0068
	23-24/08/2567	0.018	0.0147	0.0064
	24-25/08/2567	0.015	0.0139	0.0059
	25-26/08/2567	0.018	0.0143	0.0060
	26-27/08/2567	0.020	0.0113	0.0066
	27-28/08/2567	0.026	0.0174	0.0084
	28-29/08/2567	0.023	0.0162	0.0077
	29-30/08/2567	0.028	0.0181	0.0087
	30-31/08/2567	0.025	0.0171	0.0080
	31/08-01/09/2567	0.022	0.0158	0.0073
มาตรฐาน ⁽¹⁾		0.33	0.12	0.0375

หมายเหตุ : ข้อมูลการตรวจวัดแสดงในภาคผนวก ค คุณภาพอากาศในบรรยากาศโดยทั่วไป (ระยะก่อสร้าง)

ที่มา : ⁽¹⁾ มาตรฐานตามประกาศคณะกรรมการสิ่งแวดล้อมแห่งชาติ ฉบับที่ 24 (พ.ศ.2547) เรื่อง กำหนดมาตรฐานคุณภาพอากาศในบรรยากาศโดยทั่วไป ประกาศ ณ วันที่ 9 สิงหาคม พ.ศ.2547

⁽²⁾ ประกาศคณะกรรมการสิ่งแวดล้อมแห่งชาติ เรื่อง กำหนดมาตรฐานฝุ่นละอองขนาดเล็กไม่เกิน 2.5 ไมครอน ในบรรยากาศโดยทั่วไป ประกาศในราชกิจจานุเบกษา เล่ม 139 ตอนพิเศษ 163 ลงวันที่ 23 มิถุนายน พ.ศ.2565

ตารางที่ 3-4(ต่อ) ผลการตรวจวัดปริมาณฝุ่นละอองรวม (TSP) และปริมาณฝุ่นละอองขนาดเล็ก (PM-10) โครงการ อาร์เอสยู อินเตอร์เนชั่นเนล ฮอสพิทอล และหอพักพยาบาล (RSU International Hospital and Nurse Dormitory) บริษัท อาร์ เอส ยู ฮอสพิทอล จำกัด ระหว่างเดือนสิงหาคม - ธันวาคม พ.ศ.2567

จุดตรวจวัด	วันที่ตรวจวัด	ผลการตรวจวัด		
		TSP(mg/m ³)	PM-10(mg/m ³)	PM-2.5(mg/m ³)
บริเวณพื้นที่โครงการด้านทิศตะวันออกที่ติดกับโรงแรม แกรนด์เมอร์เคียว กรุงเทพฯ เอเทรียม	01-02/09/2567	0.019	0.0112	0.0063
	02-03/09/2567	0.015	0.0104	0.0055
	03-04/09/2567	0.013	0.0100	0.0052
	04-05/09/2567	0.016	0.0106	0.0057
	05-06/09/2567	0.013	0.0066	0.0051
	06-07/09/2567	0.015	0.0096	0.0056
	07-08/09/2567	0.018	0.0108	0.0059
	08-09/09/2567	0.021	0.0125	0.0069
	09-10/09/2567	0.019	0.0115	0.0062
	10-11/09/2567	0.017	0.0104	0.0056
	11-12/09/2567	0.028	0.0165	0.0079
	12-13/09/2567	0.024	0.0142	0.0070
	13-14/09/2567	0.030	0.0170	0.0084
	14-15/09/2567	0.026	0.0159	0.0076
	15-16/09/2567	0.018	0.0166	0.0060
	16-17/09/2567	0.055	0.0203	0.0110
	17-18/09/2567	0.042	0.0189	0.0102
	18-19/09/2567	0.039	0.0195	0.0095
	19-20/09/2567	0.032	0.0176	0.0086
	20-21/09/2567	0.062	0.0394	0.0159
	21-22/09/2567	0.055	0.0209	0.0113
	22-23/09/2567	0.058	0.0221	0.0120
	23-24/09/2567	0.051	0.0199	0.0109
มาตรฐาน ⁽¹⁾		0.33	0.12	0.0375

หมายเหตุ : ข้อมูลการตรวจวัดแสดงในภาคผนวก ค คุณภาพอากาศในบรรยากาศโดยทั่วไป (ระยะก่อสร้าง)

ที่มา : ⁽¹⁾ มาตรฐานตามประกาศคณะกรรมการสิ่งแวดล้อมแห่งชาติ ฉบับที่ 24 (พ.ศ.2547) เรื่อง กำหนดมาตรฐานคุณภาพอากาศในบรรยากาศโดยทั่วไป ประกาศ ณ วันที่ 9 สิงหาคม พ.ศ.2547

⁽²⁾ ประกาศคณะกรรมการสิ่งแวดล้อมแห่งชาติ เรื่อง กำหนดมาตรฐานฝุ่นละอองขนาดเล็กไม่เกิน 2.5 ไมครอน ในบรรยากาศโดยทั่วไป ประกาศในราชกิจจานุเบกษา เล่ม 139 ตอนพิเศษ 163 ลงวันที่ 23 มิถุนายน พ.ศ.2565

ตารางที่ 3-4(ต่อ) ผลการตรวจวัดปริมาณฝุ่นละอองรวม (TSP) และปริมาณฝุ่นละอองขนาดเล็ก (PM-10) โครงการ อาร์เอสยู อินเตอร์เนชั่นเนล ฮอสพิทอล และหอพักพยาบาล (RSU International Hospital and Nurse Dormitory) บริษัท อาร์ เอส ยู ฮอสพิทอล จำกัด ระหว่างเดือนสิงหาคม - ธันวาคม พ.ศ.2567

จุดตรวจวัด	วันที่ตรวจวัด	ผลการตรวจวัด		
		TSP(mg/m ³)	PM-10(mg/m ³)	PM-2.5(mg/m ³)
บริเวณพื้นที่โครงการด้านทิศตะวันออกที่ติดกับโรงแรม แกรนด์เมอร์เคียว กรุงเทพฯ เอเทรียม	24-25/09/2567	0.045	0.0190	0.0105
	25-26/09/2567	0.040	0.0175	0.0101
	26-27/09/2567	0.020	0.0104	0.0066
	27-28/09/2567	0.025	0.0155	0.0073
	28-29/09/2567	0.023	0.0140	0.0068
	29-30/09/2567	0.019	0.0110	0.0063
	30/09-01/10/2567	0.028	0.0169	0.0080
	01-02/10/2567	0.013	0.0082	0.0058
	02-03/10/2567	0.017	0.0090	0.0070
	03-04/10/2567	0.019	0.0096	0.0075
	04-05/10/2567	0.015	0.0086	0.0064
	05-06/10/2567	0.010	0.0060	0.0035
	06-07/10/2567	0.011	0.0067	0.0037
	07-08/10/2567	0.045	0.0199	0.0160
	08-09/10/2567	0.056	0.0277	0.0186
	09-10/10/2567	0.053	0.0260	0.0192
	10-11/10/2567	0.061	0.0373	0.0200
	11-12/10/2567	0.050	0.0249	0.0176
	12-13/10/2567	0.033	0.0209	0.0198
	15-16/10/2567	0.031	0.0200	0.0170
	16-17/10/2567	0.027	0.0109	0.0096
	17-18/10/2567	0.013	0.0086	0.0063
	18-19/10/2567	0.055	0.0235	0.0180
มาตรฐาน ⁽¹⁾		0.33	0.12	0.0375

หมายเหตุ : ข้อมูลการตรวจวัดแสดงในภาคผนวก ค คุณภาพอากาศในบรรยากาศโดยทั่วไป (ระยะก่อสร้าง)

ที่มา : ⁽¹⁾ มาตรฐานตามประกาศคณะกรรมการสิ่งแวดล้อมแห่งชาติ ฉบับที่ 24 (พ.ศ.2547) เรื่อง กำหนดมาตรฐานคุณภาพอากาศในบรรยากาศโดยทั่วไป ประกาศ ณ วันที่ 9 สิงหาคม พ.ศ.2547

⁽²⁾ ประกาศคณะกรรมการสิ่งแวดล้อมแห่งชาติ เรื่อง กำหนดมาตรฐานฝุ่นละอองขนาดเล็กไม่เกิน 2.5 ไมครอน ในบรรยากาศโดยทั่วไป ประกาศในราชกิจจานุเบกษา เล่ม 139 ตอนพิเศษ 163 ลงวันที่ 23 มิถุนายน พ.ศ.2565

ตารางที่ 3-4(ต่อ) ผลการตรวจวัดปริมาณฝุ่นละอองรวม (TSP) และปริมาณฝุ่นละอองขนาดเล็ก (PM-10) โครงการ อาร์เอสยู อินเตอร์เนชั่นเนล ฮอสพิทอล และหอพักพยาบาล (RSU International Hospital and Nurse Dormitory) บริษัท อาร์ เอส ยู ฮอสพิทอล จำกัด ระหว่างเดือนสิงหาคม - ธันวาคม พ.ศ.2567

จุดตรวจวัด	วันที่ตรวจวัด	ผลการตรวจวัด		
		TSP(mg/m ³)	PM-10(mg/m ³)	PM-2.5(mg/m ³)
บริเวณพื้นที่โครงการด้านทิศตะวันออกที่ติดกับโรงแรม แกรนด์เมอร์เคียว กรุงเทพฯ เอเทรียม	19-20/10/2567	0.034	0.0207	0.0148
	20-21/10/2567	0.029	0.0187	0.0106
	21-22/10/2567	0.027	0.0118	0.0098
	22-23/10/2567	0.022	0.0120	0.0080
	24-25/10/2567	0.028	0.0126	0.0096
	25-26/10/2567	0.030	0.0157	0.0102
	26-27/10/2567	0.036	0.0176	0.0127
	27-28/10/2567	0.048	0.0206	0.0136
	28-29/10/2567	0.042	0.0193	0.0156
	29-30/10/2567	0.039	0.0185	0.0140
	30-31/10/2567	0.035	0.0179	0.0131
	31/10-01/11/2567	0.030	0.0159	0.0100
มาตรฐาน ⁽¹⁾		0.33	0.12	0.0375

หมายเหตุ : ข้อมูลการตรวจวัดแสดงในภาคผนวก ค คุณภาพอากาศในบรรยากาศโดยทั่วไป (ระยะก่อสร้าง)

ที่มา : ⁽¹⁾ มาตรฐานตามประกาศคณะกรรมการสิ่งแวดล้อมแห่งชาติ ฉบับที่ 24 (พ.ศ.2547) เรื่อง กำหนดมาตรฐานคุณภาพอากาศในบรรยากาศโดยทั่วไป ประกาศ ณ วันที่ 9 สิงหาคม พ.ศ.2547
⁽²⁾ ประกาศคณะกรรมการสิ่งแวดล้อมแห่งชาติ เรื่อง กำหนดมาตรฐานฝุ่นละอองขนาดเล็กไม่เกิน 2.5 ไมครอน ในบรรยากาศโดยทั่วไป ประกาศในราชกิจจานุเบกษา เล่ม 139 ตอนพิเศษ 163 ลงวันที่ 23 มิถุนายน พ.ศ.2565

ตารางที่ 3-4(ต่อ) ผลการตรวจวัดปริมาณฝุ่นละอองรวม (TSP) และปริมาณฝุ่นละอองขนาดเล็ก (PM-10) โครงการ อาร์เอสยู อินเตอร์เนชั่นแนล ฮอสพิทอล และหอพักพยาบาล (RSU International Hospital and Nurse Dormitory) บริษัท อาร์ เอส ยู ฮอสพิทอล จำกัด ระหว่างเดือนสิงหาคม - ธันวาคม พ.ศ.2567

จุดตรวจวัด	วันที่ตรวจวัด	ผลการตรวจวัด		
		TSP(mg/m ³)	PM-10(mg/m ³)	PM-2.5(mg/m ³)
มหาวิทยาลัย ศรีนครินทรวิโรฒ (ประสานมิตร)	08-09/08/2567	0.010	0.0043	0.0021
	09-10/08/2567	0.011	0.0050	0.0025
	10-11/08/2567	0.009	0.0053	0.0019
	11-12/08/2567	0.008	0.0020	0.0017
	13-14/08/2567	0.012	0.0060	0.0030
	14-15/08/2567	0.015	0.0042	0.0027
	15-16/08/2567	0.009	0.0042	0.0023
	16-17/08/2567	0.010	0.0051	0.0017
	17-18/08/2567	0.010	0.0065	0.0019
	18-19/08/2567	0.011	0.0051	0.0024
	19-20/08/2567	0.020	0.0042	0.0030
	20-21/08/2567	0.011	0.0023	0.0015
	21-22/08/2567	0.006	0.0016	0.0010
	22-23/08/2567	0.005	0.0042	0.0021
	23-24/08/2567	0.013	0.0034	0.0015
	24-25/08/2567	0.010	0.0045	0.0024
	25-26/08/2567	0.009	0.0038	0.0022
	26-27/08/2567	0.008	0.0042	0.0019
	27-28/08/2567	0.006	0.0038	0.0014
	28-29/08/2567	0.012	0.0065	0.0017
	29-30/08/2567	0.010	0.0053	0.0020
	30-31/08/2567	0.011	0.0043	0.0023
	31/08-01/09/2567	0.007	0.0057	0.0026
มาตรฐาน ⁽¹⁾		0.33	0.12	0.0375

หมายเหตุ : ข้อมูลการตรวจวัดแสดงในภาคผนวก ค คุณภาพอากาศในบรรยากาศโดยทั่วไป (ระยะก่อสร้าง)

ที่มา : ⁽¹⁾ มาตรฐานตามประกาศคณะกรรมการสิ่งแวดล้อมแห่งชาติ ฉบับที่ 24 (พ.ศ.2547) เรื่อง กำหนดมาตรฐานคุณภาพอากาศในบรรยากาศโดยทั่วไป ประกาศ ณ วันที่ 9 สิงหาคม พ.ศ.2547

⁽²⁾ ประกาศคณะกรรมการสิ่งแวดล้อมแห่งชาติ เรื่อง กำหนดมาตรฐานฝุ่นละอองขนาดเล็กไม่เกิน 2.5 ไมครอน ในบรรยากาศโดยทั่วไป ประกาศในราชกิจจานุเบกษา เล่ม 139 ตอนพิเศษ 163 ลงวันที่ 23 มิถุนายน พ.ศ.2565

ตารางที่ 3-4(ต่อ) ผลการตรวจวัดปริมาณฝุ่นละอองรวม (TSP) และปริมาณฝุ่นละอองขนาดเล็ก (PM-10) โครงการ อาร์เอสยู อินเตอร์เนชั่นแนล ฮอสพิทอล และหอพักพยาบาล (RSU International Hospital and Nurse Dormitory) บริษัท อาร์ เอส ยู ฮอสพิทอล จำกัด ระหว่างเดือนสิงหาคม - ธันวาคม พ.ศ.2567

จุดตรวจวัด	วันที่ตรวจวัด	ผลการตรวจวัด		
		TSP(mg/m ³)	PM-10(mg/m ³)	PM-2.5(mg/m ³)
มหาวิทยาลัย ศรีนครินทรวิโรฒ (ประสานมิตร)	01-02/09/2567	0.016	0.0090	0.0048
	02-03/09/2567	0.010	0.0089	0.0033
	03-04/09/2567	0.020	0.0096	0.0048
	04-05/09/2567	0.023	0.0108	0.0050
	05-06/09/2567	0.019	0.0100	0.0040
	06-07/09/2567	0.021	0.0118	0.0049
	07-08/09/2567	0.018	0.0098	0.0042
	08-09/09/2567	0.013	0.0080	0.0036
	09-10/09/2567	0.016	0.0096	0.0039
	10-11/09/2567	0.020	0.0094	0.0047
	11-12/09/2567	0.015	0.0080	0.0039
	12-13/09/2567	0.023	0.0098	0.0053
	13-14/09/2567	0.021	0.0096	0.0050
	14-15/09/2567	0.019	0.0094	0.0044
	15-16/09/2567	0.017	0.0092	0.0041
	16-17/09/2567	0.010	0.0074	0.0039
	17-18/09/2567	0.015	0.0085	0.0046
	18-19/09/2567	0.010	0.0076	0.0040
	19-20/09/2567	0.017	0.0087	0.0049
	20-21/09/2567	0.014	0.0083	0.0043
	21-22/09/2567	0.018	0.0088	0.0050
	22-23/09/2567	0.020	0.0091	0.0052
	23-24/09/2567	0.017	0.0084	0.0048
มาตรฐาน ⁽¹⁾		0.33	0.12	0.0375

หมายเหตุ : ข้อมูลการตรวจวัดแสดงในภาคผนวก ค คุณภาพอากาศในบรรยากาศโดยทั่วไป (ระยะก่อสร้าง)

ที่มา : ⁽¹⁾ มาตรฐานตามประกาศคณะกรรมการสิ่งแวดล้อมแห่งชาติ ฉบับที่ 24 (พ.ศ.2547) เรื่อง กำหนดมาตรฐานคุณภาพอากาศในบรรยากาศโดยทั่วไป ประกาศ ณ วันที่ 9 สิงหาคม พ.ศ.2547

⁽²⁾ ประกาศคณะกรรมการสิ่งแวดล้อมแห่งชาติ เรื่อง กำหนดมาตรฐานฝุ่นละอองขนาดเล็กไม่เกิน 2.5 ไมครอน ในบรรยากาศโดยทั่วไป ประกาศในราชกิจจานุเบกษา เล่ม 139 ตอนพิเศษ 163 ลงวันที่ 23 มิถุนายน พ.ศ.2565

ตารางที่ 3-4(ต่อ) ผลการตรวจวัดปริมาณฝุ่นละอองรวม (TSP) และปริมาณฝุ่นละอองขนาดเล็ก (PM-10) โครงการ อาร์เอสยู อินเตอร์เนชั่นเนล ฮอสพิทอล และหอพักพยาบาล (RSU International Hospital and Nurse Dormitory) บริษัท อาร์ เอส ยู ฮอสพิทอล จำกัด ระหว่างเดือนสิงหาคม - ธันวาคม พ.ศ.2567

จุดตรวจวัด	วันที่ตรวจวัด	ผลการตรวจวัด		
		TSP(mg/m ³)	PM-10(mg/m ³)	PM-2.5(mg/m ³)
มหาวิทยาลัย ศรีนครินทรวิโรฒ (ประสานมิตร)	24-25/09/2567	0.023	0.0093	0.0055
	25-26/09/2567	0.021	0.0090	0.0053
	26-27/09/2567	0.020	0.0087	0.0051
	27-28/09/2567	0.018	0.0083	0.0049
	28-29/09/2567	0.015	0.0084	0.0045
	29-30/09/2567	0.013	0.0079	0.0042
	30/09-01/10/2567	0.016	0.0086	0.0046
	01-02/10/2567	0.015	0.0076	0.0040
	02-03/10/2567	0.013	0.0068	0.0036
	03-04/10/2567	0.012	0.0058	0.0042
	04-05/10/2567	0.016	0.0077	0.0044
	05-06/10/2567	0.011	0.0055	0.0032
	06-07/10/2567	0.014	0.0070	0.0037
	07-08/10/2567	0.016	0.0073	0.0045
	08-09/10/2567	0.020	0.0108	0.0051
	09-10/10/2567	0.015	0.0071	0.0039
	10-11/10/2567	0.010	0.0055	0.0030
	11-12/10/2567	0.012	0.0054	0.0041
	12-13/10/2567	0.018	0.0070	0.0049
	15-16/10/2567	0.020	0.0101	0.0061
	16-17/10/2567	0.016	0.0068	0.0048
	17-18/10/2567	0.020	0.0106	0.0058
	18-19/10/2567	0.022	0.0108	0.0053
มาตรฐาน ⁽¹⁾		0.33	0.12	0.0375

หมายเหตุ : ข้อมูลการตรวจวัดแสดงในภาคผนวก ค คุณภาพอากาศในบรรยากาศโดยทั่วไป (ระยะก่อสร้าง)

ที่มา : ⁽¹⁾ มาตรฐานตามประกาศคณะกรรมการสิ่งแวดล้อมแห่งชาติ ฉบับที่ 24 (พ.ศ.2547) เรื่อง กำหนดมาตรฐานคุณภาพอากาศในบรรยากาศโดยทั่วไป ประกาศ ณ วันที่ 9 สิงหาคม พ.ศ.2547

⁽²⁾ ประกาศคณะกรรมการสิ่งแวดล้อมแห่งชาติ เรื่อง กำหนดมาตรฐานฝุ่นละอองขนาดเล็กไม่เกิน 2.5 ไมครอน ในบรรยากาศโดยทั่วไป ประกาศในราชกิจจานุเบกษา เล่ม 139 ตอนพิเศษ 163 ลงวันที่ 23 มิถุนายน พ.ศ.2565

ตารางที่ 3-4(ต่อ) ผลการตรวจวัดปริมาณฝุ่นละอองรวม (TSP) และปริมาณฝุ่นละอองขนาดเล็ก (PM-10) โครงการ อาร์เอสยู อินเตอร์เนชั่นเนล ฮอสพิทอล และหอพักพยาบาล (RSU International Hospital and Nurse Dormitory) บริษัท อาร์ เอส ยู ฮอสพิทอล จำกัด ระหว่างเดือนสิงหาคม - ธันวาคม พ.ศ.2567

จุดตรวจวัด	วันที่ตรวจวัด	ผลการตรวจวัด		
		TSP(mg/m ³)	PM-10(mg/m ³)	PM-2.5(mg/m ³)
มหาวิทยาลัย ศรีนครินทร์วิโรฒ (ประสานมิตร)	19-20/10/2567	0.019	0.0085	0.0049
	20-21/10/2567	0.018	0.0080	0.0046
	21-22/10/2567	0.021	0.0100	0.0050
	22-23/10/2567	0.014	0.0050	0.0039
	24-25/10/2567	0.016	0.0056	0.0043
	25-26/10/2567	0.023	0.0112	0.0055
	26-27/10/2567	0.025	0.0116	0.0059
	27-28/10/2567	0.026	0.0120	0.0062
	28-29/10/2567	0.019	0.0062	0.0045
	29-30/10/2567	0.022	0.0110	0.0048
	30-31/10/2567	0.025	0.0113	0.0063
	31/10-01/11/2567	0.019	0.0060	0.0050
มาตรฐาน ⁽¹⁾		0.33	0.12	0.0375

หมายเหตุ : ข้อมูลการตรวจวัดแสดงในภาคผนวก ค คุณภาพอากาศในบรรยากาศโดยทั่วไป (ระยะก่อสร้าง)

ที่มา : ⁽¹⁾ มาตรฐานตามประกาศคณะกรรมการสิ่งแวดล้อมแห่งชาติ ฉบับที่ 24 (พ.ศ.2547) เรื่อง กำหนดมาตรฐานคุณภาพอากาศในบรรยากาศโดยทั่วไป ประกาศ ณ วันที่ 9 สิงหาคม พ.ศ.2547
⁽²⁾ ประกาศคณะกรรมการสิ่งแวดล้อมแห่งชาติ เรื่อง กำหนดมาตรฐานฝุ่นละอองขนาดเล็กไม่เกิน 2.5 ไมครอน ในบรรยากาศโดยทั่วไป ประกาศในราชกิจจานุเบกษา เล่ม 139 ตอนพิเศษ 163 ลงวันที่ 23 มิถุนายน พ.ศ.2565

ตารางที่ 3-5 ผลการตรวจวัดปริมาณไนโตรเจนไดออกไซด์ในบรรยากาศ (NO_2) ของโครงการ อาร์เอสยู อินเตอร์เนชั่นเนล ฮอสพิทอล และหอพักพยาบาล (RSU International Hospital and Nurse Dormitory)
บริษัท อาร์ เอส ยู ฮอสพิทอล จำกัด ระหว่างเดือนสิงหาคม - ธันวาคม พ.ศ.2567

จุดตรวจวัด	วันที่ตรวจวัด	ผลการตรวจวัดปริมาณไนโตรเจนไดออกไซด์ (NO_2)	
		ค่าเฉลี่ย 1 ชั่วโมง	
		(ppm)	(mg/m^3)
บริเวณพื้นที่โครงการด้านทิศ ตะวันออกที่ติดกับโรงแรม แกรนด์ เมอริเคียว กรุงเทพฯ เอเทรียม	23-24/08/2567	0.0150	0.0282
	24-25/08/2567	0.0123	0.0231
	25-26/08/2567	0.0149	0.0281
	11-12/09/2567	0.0109	0.0205
	12-13/09/2567	0.0096	0.0181
	13-14/09/2567	0.0100	0.0188
	17-18/10/2567	0.0425	0.0799
	18-19/10/2567	0.0361	0.0679
มหาวิทยาลัยศรีนครินทรวิโรฒ (ประสานมิตร)	23-24/08/2567	0.0048	0.0091
	24-25/08/2567	0.0036	0.0067
	25-26/08/2567	0.0067	0.0126
	11-12/09/2567	0.0055	0.0104
	12-13/09/2567	0.0058	0.0108
	13-14/09/2567	0.0050	0.0094
	17-18/10/2567	0.0097	0.0183
	18-19/10/2567	0.0087	0.0164
มาตรฐาน ⁽¹⁾	19-20/10/2567	0.0095	0.0178
		0.17	0.32

หมายเหตุ : ข้อมูลการตรวจวัดแสดงในภาคผนวก ค คุณภาพอากาศในบรรยากาศโดยทั่วไป (ระยะก่อสร้าง)

ที่มา : ⁽¹⁾ ประกาศคณะกรรมการสิ่งแวดล้อมแห่งชาติ ฉบับที่ 33 (พ.ศ.2552) เรื่อง กำหนดมาตรฐานค่าก๊าซไนโตรเจนไดออกไซด์
ในบรรยากาศโดยทั่วไป ประกาศในราชกิจจานุเบกษา เล่ม 126 ตอนพิเศษ 114 ง ลงวันที่ 14 สิงหาคม 2552

ตารางที่ 3-6 ผลการตรวจวัดปริมาณซัลเฟอร์ไดออกไซด์ในบรรยากาศ (SO₂) ของโครงการ อาร์เอสยู อินเตอร์เนชั่นเนล ฮอสพิทอล และหอพักพยาบาล (RSU International Hospital and Nurse Dormitory)
บริษัท อาร์ เอส ยู ฮอสพิทอล จำกัด ระหว่างเดือนสิงหาคม - ธันวาคม พ.ศ.2567

จุดตรวจวัด	วันที่ตรวจวัด	ผลการตรวจวัดปริมาณซัลเฟอร์ไดออกไซด์ (SO ₂)			
		ค่าเฉลี่ย 1 ชั่วโมง		ค่าเฉลี่ย 24 ชั่วโมง	
		(ppm)	(mg/m ³)	(ppm)	(mg/m ³)
บริเวณพื้นที่โครงการด้านทิศตะวันออกที่ติดกับโรงแรม แกรนด์เมียร์เคียวกองเทพา เอเทรียม	23-24/08/2567	0.0074	0.0195	0.0060	0.0157
	24-25/08/2567	0.0065	0.0171	0.0059	0.0154
	25-26/08/2567	0.0067	0.0176	0.0057	0.0148
	11-12/09/2567	0.0130	0.0341	0.0122	0.0319
	12-13/09/2567	0.0132	0.0344	0.0111	0.0292
	13-14/09/2567	0.0128	0.0335	0.0104	0.0271
	17-18/10/2567	0.0128	0.0335	0.0117	0.0307
	18-19/10/2567	0.0172	0.0450	0.0134	0.0352
มหาวิทยาลัยศรีนครินทรวิโรฒ (ประสานมิตร)	19-20/10/2567	0.0175	0.0459	0.0146	0.0383
	23-24/08/2567	0.0077	0.0202	0.0070	0.0183
	24-25/08/2567	0.0078	0.0205	0.0072	0.0190
	25-26/08/2567	0.0076	0.0198	0.0073	0.0190
	11-12/09/2567	0.0044	0.0116	0.0037	0.0098
	12-13/09/2567	0.0051	0.0134	0.0046	0.0121
	13-14/09/2567	0.0060	0.0157	0.0053	0.0138
	17-18/10/2567	0.0072	0.0189	0.0066	0.0174
มาตรฐาน	18-19/10/2567	0.0108	0.0283	0.0090	0.0236
	19-20/10/2567	0.0095	0.0250	0.0087	0.0229
มาตรฐาน		0.30 ⁽¹⁾	0.78 ⁽¹⁾	0.12 ⁽²⁾	0.30 ⁽²⁾

หมายเหตุ : ข้อมูลการตรวจวัดแสดงในภาคผนวก ค คุณภาพอากาศในบรรยากาศโดยทั่วไป (ระยะก่อสร้าง)

ที่มา : ⁽¹⁾ ประกาศคณะกรรมการสิ่งแวดล้อมแห่งชาติ ฉบับที่ 21 (พ.ศ.2544) เรื่อง กำหนดมาตรฐานค่าก๊าซซัลเฟอร์ไดออกไซด์ในบรรยากาศทั่วไปในเวลา 1 ชั่วโมง ประกาศในราชกิจจานุเบกษา เล่ม 118 ตอนพิเศษ 39 ลงวันที่ 30 เมษายน 2544
⁽²⁾ มาตรฐานตามประกาศคณะกรรมการสิ่งแวดล้อมแห่งชาติ ฉบับที่ 24 (พ.ศ.2547) เรื่อง กำหนดมาตรฐานคุณภาพอากาศในบรรยากาศโดยทั่วไป ประกาศ ณ วันที่ 9 สิงหาคม พ.ศ.2547

ตารางที่ 3-7 ผลการตรวจวัดปริมาณคาร์บอนมอนอกไซด์ในบรรยากาศ (CO) ของโครงการ อาร์เอสยู อินเตอร์เนชั่นเนล ฮอสพิทอล และหอพักพยาบาล (RSU International Hospital and Nurse Dormitory)
บริษัท อาร์ เอส ยู ฮอสพิทอล จำกัด ระหว่างเดือนสิงหาคม - ธันวาคม พ.ศ.2567

จุดตรวจวัด	วันที่ตรวจวัด	ผลการตรวจวัดปริมาณคาร์บอนมอนอกไซด์ (CO)			
		ค่าเฉลี่ย 1 ชั่วโมง		ค่าเฉลี่ย 8 ชั่วโมง	
		(ppm)	(mg/m ³)	(ppm)	(mg/m ³)
บริเวณพื้นที่โครงการด้านทิศตะวันออกที่ติดกับโรงแรมแกรนด์เมอร์เคียว กรุงเทพฯ เอเทรียม	23-24/08/2567	6.3560	7.2815	6.1440	7.0386
	24-25/08/2567	6.8600	7.8588	6.1875	7.0884
	25-26/08/2567	7.4860	8.5760	6.7211	7.6997
	11-12/09/2567	7.4850	8.5748	7.3549	8.4258
	12-13/09/2567	7.1090	8.1441	7.0280	8.0513
	13-14/09/2567	7.1020	8.1361	6.8943	7.8981
	17-18/10/2567	7.3840	8.4591	6.1475	7.0426
	18-19/10/2567	7.4430	8.5267	7.0730	8.1028
	19-20/10/2567	7.4080	8.4866	6.7056	7.6820
มหาวิทยาลัยศรีนครินทรวิโรฒ (ประสานมิตร)	23-24/08/2567	4.7590	5.4519	4.0024	4.5852
	24-25/08/2567	4.4240	5.0681	4.1455	4.7321
	25-26/08/2567	4.4230	5.0670	4.1074	4.7054
	11-12/09/2567	0.9997	1.1453	0.9362	1.0725
	12-13/09/2567	0.9944	1.1392	0.9353	1.0660
	13-14/09/2567	0.9398	1.0766	0.8048	0.9220
	17-18/10/2567	1.7440	1.9979	1.5103	1.7301
	18-19/10/2567	1.8960	2.1721	1.6501	1.9203
	19-20/10/2567	2.0130	2.3061	1.6551	1.8961
มาตรฐาน		30.0	34.20	9.0	10.26

หมายเหตุ : ข้อมูลการตรวจวัดแสดงในภาคผนวก ค คุณภาพอากาศในบรรยากาศโดยทั่วไป (ระยะก่อสร้าง)

ที่มา : ประกาศคณะกรรมการสิ่งแวดล้อมแห่งชาติ ฉบับที่ 10 (พ.ศ.2538) ออกตามความในพระราชบัญญัติส่งเสริมและรักษาคุณภาพสิ่งแวดล้อมแห่งชาติ พ.ศ.2535 เรื่อง กำหนดมาตรฐานคุณภาพอากาศในบรรยากาศโดยทั่วไป ประกาศ ณ วันที่ 17 เมษายนพ.ศ.2538 ตีพิมพ์ในราชกิจจานุเบกษา เล่ม 112 ตอนที่ 42ง วันที่ 25 พฤษภาคม 2538

ตารางที่ 3-8 ผลการตรวจวัดปริมาณไฮโดรคาร์บอนรวมทั้งหมด (THC) ของโครงการ อาร์เอสยู อินเตอร์เนชั่นแนล ฮอสพิทอล และหอพักพยาบาล (RSU International Hospital and Nurse Dormitory) บริษัท อาร์ เอส ยู ฮอสพิทอล จำกัด ระหว่างเดือนสิงหาคม - ธันวาคม พ.ศ.2567

จุดตรวจวัด	วันที่ตรวจวัด	หน่วย	ผลการตรวจวัด
			THC
บริเวณพื้นที่โครงการด้านทิศตะวันออกที่ติดกับโรงแรม แกรนด์เมอร์เคียว กรุงเทพฯ เอเทรียม	23-24/08/2567	ppm	4.36
	24-25/08/2567	ppm	4.42
	25-26/08/2567	ppm	4.39
	11-12/09/2567	ppm	4.21
	12-13/09/2567	ppm	4.34
	13-14/09/2567	ppm	4.22
	17-18/10/2567	ppm	4.33
	18-19/10/2567	ppm	4.25
มหาวิทยาลัยศรีนครินทรวิโรฒ (ประสานมิตร)	19-20/10/2567	ppm	4.36
	23-24/08/2567	ppm	4.12
	24-25/08/2567	ppm	4.04
	25-26/08/2567	ppm	3.88
	11-12/09/2567	ppm	4.03
	12-13/09/2567	ppm	4.26
	13-14/09/2567	ppm	4.07
	17-18/10/2567	ppm	4.27
	18-19/10/2567	ppm	4.32
	19-20/10/2567	ppm	4.29

หมายเหตุ : ข้อมูลการตรวจวัดแสดงในภาคผนวก ค คุณภาพอากาศในบรรยากาศโดยทั่วไป (ระยะก่อสร้าง)
ปริมาณไฮโดรคาร์บอนรวมทั้งหมด (THC) ในบรรยากาศ ไม่มีมาตรฐานเปรียบเทียบ

3.5.2 ผลการตรวจวัดระดับเสียงโดยทั่วไป (Community Noise)

มาตรการกำหนดให้ดำเนินการตรวจวัดระดับเสียงโดยทั่วไป (Community Noise) ของโครงการ อาร์เอสยู อินเตอร์เนชั่นแนล ฮอสพิทอล และหอพักพยาบาล (RSU International Hospital and Nurse Dormitory) บริษัท อาร์ เอส ยู ฮอสพิทอล จำกัด ระยะก่อสร้าง ระหว่างเดือนสิงหาคม - ธันวาคม พ.ศ.2567 โดยทำการตรวจวัดจำนวน 1 สถานี คือ บริเวณพื้นที่โครงการด้านทิศตะวันออกที่ติดกับโรงแรม แกรนด์เมอร์เคียว กรุงเทพฯ เอเทรียม ทำการตรวจวัดระดับเสียงเฉลี่ยโดยทั่วไป 24 ชั่วโมง (L_{eq} 24 hr) และระดับเสียงสูงสุด (L_{max})

เมื่อนำผลการตรวจวัดระดับเสียงเฉลี่ยโดยทั่วไป 24 ชั่วโมง (L_{eq} 24 hr) และระดับเสียงสูงสุด (L_{max}) เปรียบเทียบกับค่ามาตรฐานตามประกาศคณะกรรมการสิ่งแวดล้อมแห่งชาติ เรื่อง กำหนดมาตรฐานระดับเสียงโดยทั่วไป ฉบับที่ 15 (พ.ศ.2540) ประกาศ ณ วันที่ 12 มีนาคม พ.ศ.2540 พบว่า มีค่าอยู่ในเกณฑ์มาตรฐานกำหนด แสดงรายละเอียดผลการตรวจวัดดังตารางที่ 3-9

ตารางที่ 3-9 ผลการตรวจวัดระดับเสียงโดยทั่วไป (Community Noise) โครงการ อาร์เอสยู อินเตอร์เนชั่นแนล ฮอสพิทอล และหอพักพยาบาล (RSU International Hospital and Nurse Dormitory) บริษัท อาร์ เอส ยู ฮอสพิทอล จำกัด ระหว่างเดือนสิงหาคม - ธันวาคม พ.ศ.2567

จุดตรวจวัด	วันที่ตรวจวัด	ผลการตรวจวัด	
		ระดับเสียงเฉลี่ย 24 ชั่วโมง ($L_{eq\ 24}$)	ระดับเสียงสูงสุด (L_{max})
บริเวณพื้นที่โครงการด้านทิศ ตะวันออกที่ติดกับโรงแรม แกรนด์เมอริเคียว กรุงเทพฯ เอเทรียม	08-09/08/2567	62.4	84.8
	09-10/08/2567	62.4	85.9
	10-11/08/2567	61.2	82.7
	11-12/08/2567	64.2	83.0
	13-14/08/2567	66.6	85.9
	14-15/08/2567	58.3	92.6
	15-16/08/2567	58.5	88.4
	16-17/08/2567	61.1	88.4
	17-18/08/2567	65.8	97.3
	18-19/08/2567	63.6	101.6
	19-20/08/2567	68.2	108.8
	20-21/08/2567	66.7	101.2
	21-22/08/2567	65.6	102.1
	22-23/08/2567	64.1	97.2
	23-24/08/2567	63.1	108.2
	24-25/08/2567	67.3	109.3
	25-26/08/2567	66.3	85.1
	26-27/08/2567	63.6	109.1
	27-28/08/2567	67.3	108.3
	28-29/08/2567	65.1	96.7
	29-30/08/2567	67.0	85.4
	30-31/08/2567	63.0	90.1
	31/08-01/09/2567	62.4	91.0
มาตรฐาน ⁽¹⁾		70.0	115.0

หมายเหตุ : ข้อมูลการตรวจวัดแสดงในภาคผนวก ค คุณภาพอากาศในบรรยากาศโดยทั่วไป (ระยะก่อสร้าง)

* ไม่ผ่านเกณฑ์มาตรฐาน

ที่มา : ⁽¹⁾ ประกาศคณะกรรมการสิ่งแวดล้อมแห่งชาติ เรื่อง กำหนดมาตรฐานระดับเสียงโดยทั่วไป ฉบับที่ 15 (พ.ศ.2540) ประกาศ ณ วันที่ 12 มีนาคม พ.ศ.2540 ตีพิมพ์ในราชกิจจานุเบกษา เล่ม 114 ตอนที่ 27 ง วันที่ 3 เมษายน พ.ศ.2540

ตารางที่ 3-9 ผลการตรวจวัดระดับเสียงโดยทั่วไป (Community Noise) โครงการ อาร์เอสยู อินเตอร์เนชั่นแนล ฮอสพิทอล และหอพักพยาบาล (RSU International Hospital and Nurse Dormitory) บริษัท อาร์ เอส ยู ฮอสพิทอล จำกัด ระหว่างเดือนสิงหาคม - ธันวาคม พ.ศ.2567

จุดตรวจวัด	วันที่ตรวจวัด	ผลการตรวจวัด	
		ระดับเสียงเฉลี่ย 24 ชั่วโมง ($L_{eq\ 24}$)	ระดับเสียงสูงสุด (L_{max})
บริเวณพื้นที่โครงการด้านทิศ ตะวันออกที่ติดกับโรงแรม แกรนด์เมอริเคียว กรุงเทพฯ เอเทรียม	01-02/09/2567	62.2	107.7
	02-03/09/2567	66.3	98.2
	03-04/09/2567	62.1	106.2
	04-05/09/2567	68.8	101.8
	05-06/09/2567	67.5	95.1
	06-07/09/2567	66.0	84.6
	07-08/09/2567	67.3	107.8
	08-09/09/2567	61.0	92.9
	09-10/09/2567	62.7	89.4
	10-11/09/2567	66.2	111.3
	11-12/09/2567	62.5	112.3
	12-13/09/2567	64.3	96.5
	13-14/09/2567	65.8	105.1
	14-15/09/2567	66.5	108.6
	15-16/09/2567	60.9	101.6
	16-17/09/2567	67.7	100.3
	17-18/09/2567	63.1	95.9
	18-19/09/2567	67.2	113.5
	19-20/09/2567	67.5	113.2
	20-21/09/2567	66.9	109.7
	21-22/09/2567	67.2	108.8
	22-23/09/2567	66.7	101.2
	23-24/09/2567	65.6	102.1
มาตรฐาน ⁽¹⁾		70.0	115.0

หมายเหตุ : ข้อมูลการตรวจวัดแสดงในภาคผนวก ค คุณภาพอากาศในบรรยากาศโดยทั่วไป (ระยะก่อสร้าง)

* ไม่ผ่านเกณฑ์มาตรฐาน

ที่มา : ⁽¹⁾ ประกาศคณะกรรมการสิ่งแวดล้อมแห่งชาติ เรื่อง กำหนดมาตรฐานระดับเสียงโดยทั่วไป ฉบับที่ 15 (พ.ศ.2540) ประกาศ ณ วันที่ 12 มีนาคม พ.ศ.2540 ตีพิมพ์ในราชกิจจานุเบกษา เล่ม 114 ตอนที่ 27ง วันที่ 3 เมษายน พ.ศ.2540

ตารางที่ 3-9 ผลการตรวจวัดระดับเสียงโดยทั่วไป (Community Noise) โครงการ อาร์เอสยู อินเตอร์เนชั่นแนล ฮอสพิทอล และหอพักพยาบาล (RSU International Hospital and Nurse Dormitory) บริษัท อาร์ เอส ยู ฮอสพิทอล จำกัด ระหว่างเดือนสิงหาคม - ธันวาคม พ.ศ.2567

จุดตรวจวัด	วันที่ตรวจวัด	ผลการตรวจวัด	
		ระดับเสียงเฉลี่ย 24 ชั่วโมง ($L_{eq\ 24}$)	ระดับเสียงสูงสุด (L_{max})
บริเวณพื้นที่โครงการด้านทิศ ตะวันออกที่ติดกับโรงแรม แกรนด์เมอริเคียว กรุงเทพฯ เอเทรียม	24-25/09/2567	64.4	88.5
	25-26/09/2567	65.5	97.9
	26-27/09/2567	61.6	93.5
	27-28/09/2567	67.8	108.4
	28-29/09/2567	69.1	112.2
	29-30/09/2567	66.5	98.9
	30/09-01/10/2567	66.1	97.9
	01-02/10/2567	65.6	94.1
	02-03/10/2567	67.3	90.2
	03-04/10/2567	68.5	88.9
	04-05/10/2567	68.3	87.8
	05-06/10/2567	68.5	100.2
	06-07/10/2567	69.7	101.2
	07-08/10/2567	63.4	104.1
	08-09/10/2567	69.1	113.6
	09-10/10/2567	65.2	95.0
	10-11/10/2567	67.2	95.7
	11-12/10/2567	66.6	97.2
	12-13/10/2567	67.7	91.3
	15-16/10/2567	67.2	94.7
	16-17/10/2567	66.6	107.6
	17-18/10/2567	65.8	95.5
	18-19/10/2567	68.6	94.1
มาตรฐาน ⁽¹⁾		70.0	115.0

หมายเหตุ : ข้อมูลการตรวจวัดแสดงในภาคผนวก ค คุณภาพอากาศในบรรยากาศโดยทั่วไป (ระยะก่อสร้าง)

* ไม่ผ่านเกณฑ์มาตรฐาน

ที่มา : ⁽¹⁾ ประกาศคณะกรรมการสิ่งแวดล้อมแห่งชาติ เรื่อง กำหนดมาตรฐานระดับเสียงโดยทั่วไป ฉบับที่ 15 (พ.ศ.2540) ประกาศ ณ วันที่ 12 มีนาคม พ.ศ.2540 ตีพิมพ์ในราชกิจจานุเบกษา เล่ม 114 ตอนที่ 27 ง วันที่ 3 เมษายน พ.ศ.2540

ตารางที่ 3-9 ผลการตรวจวัดระดับเสียงโดยทั่วไป (Community Noise) โครงการ อาร์เอสยู อินเตอร์เนชั่นแนล ฮอสพิทอล และหอพักพยาบาล (RSU International Hospital and Nurse Dormitory) บริษัท อาร์ เอส ยู ฮอสพิทอล จำกัด ระหว่างเดือนสิงหาคม - ธันวาคม พ.ศ.2567

จุดตรวจวัด	วันที่ตรวจวัด	ผลการตรวจวัด	
		ระดับเสียงเฉลี่ย 24 ชั่วโมง ($L_{eq\ 24}$)	ระดับเสียงสูงสุด (L_{max})
บริเวณพื้นที่โครงการด้านทิศ ตะวันออกที่ติดกับโรงแรม แกรนด์เมอร์เคียว กรุงเทพฯ เอเทรียม	19-20/10/2567	67.3	108.2
	20-21/10/2567	68.5	99.1
	21-22/10/2567	66.3	93.4
	22-23/10/2567	67.8	97.4
	24-25/10/2567	64.5	95.4
	25-26/10/2567	67.4	102.7
	26-27/10/2567	68.7	99.5
	27-28/10/2567	65.3	90.9
	28-29/10/2567	67.7	97.5
	29-30/10/2567	69.1	103.5
	30-31/10/2567	66.3	87.0
	31/10-01/11/2567	66.8	95.1
มาตรฐาน ⁽¹⁾		70.0	115.0

หมายเหตุ : ข้อมูลการตรวจวัดแสดงในภาคผนวก ค คุณภาพอากาศในบรรยากาศโดยทั่วไป (ระยะก่อสร้าง)

* ไม่ผ่านเกณฑ์มาตรฐาน

ที่มา : ⁽¹⁾ ประกาศคณะกรรมการสิ่งแวดล้อมแห่งชาติ เรื่อง กำหนดมาตรฐานระดับเสียงโดยทั่วไป ฉบับที่ 15 (พ.ศ.2540) ประกาศ ณ วันที่ 12 มีนาคม พ.ศ.2540 ตีพิมพ์ในราชกิจจานุเบกษา เล่ม 114 ตอนที่ 27 ง วันที่ 3 เมษายน พ.ศ.2540

ตารางที่ 3-9 ผลการตรวจวัดระดับเสียงโดยทั่วไป (Community Noise) โครงการ อาร์เอสยู อินเตอร์เนชั่นแนล ฮอสพิทอล และหอพักพยาบาล (RSU International Hospital and Nurse Dormitory) บริษัท อาร์ เอส ยู ฮอสพิทอล จำกัด ระหว่างเดือนสิงหาคม - ธันวาคม พ.ศ.2567

จุดตรวจวัด	วันที่ตรวจวัด	ผลการตรวจวัด	
		ระดับเสียงเฉลี่ย 24 ชั่วโมง ($L_{eq\ 24}$)	ระดับเสียงสูงสุด (L_{max})
มหาวิทยาลัยศรีนครินทร วิโรฒ (ประสานมิตร)	23-24/08/2567	55.7	82.7
	24-25/08/2567	56.0	99.2
	25-26/08/2567	56.1	90.1
	01-02/09/2567	62.2	107.7
	02-03/09/2567	66.3	98.2
	03-04/09/2567	62.1	106.2
	04-05/09/2567	68.8	101.8
	05-06/09/2567	67.5	95.1
	06-07/09/2567	66.0	84.6
	07-08/09/2567	67.3	107.8
	08-09/09/2567	61.0	92.9
	09-10/09/2567	62.7	89.4
	10-11/09/2567	66.2	111.3
	11-12/09/2567	62.5	112.3
	12-13/09/2567	64.3	96.5
	13-14/09/2567	65.8	105.1
	14-15/09/2567	66.5	108.6
	15-16/09/2567	60.9	101.6
	16-17/09/2567	67.7	100.3
	17-18/09/2567	63.1	95.9
	18-19/09/2567	67.2	113.5
	19-20/09/2567	67.5	113.2
	20-21/09/2567	66.9	109.7
มาตรฐาน ⁽¹⁾		70.0	115.0

หมายเหตุ : ข้อมูลการตรวจวัดแสดงในภาคผนวก ค คุณภาพอากาศในบรรยากาศโดยทั่วไป (ระยะก่อสร้าง)

* ไม่ผ่านเกณฑ์มาตรฐาน

ที่มา : ⁽¹⁾ ประกาศคณะกรรมการสิ่งแวดล้อมแห่งชาติ เรื่อง กำหนดมาตรฐานระดับเสียงโดยทั่วไป ฉบับที่ 15 (พ.ศ.2540) ประกาศ ณ วันที่ 12 มีนาคม พ.ศ.2540 ตีพิมพ์ในราชกิจจานุเบกษา เล่ม 114 ตอนที่ 27 ง วันที่ 3 เมษายน พ.ศ.2540

ตารางที่ 3-9 ผลการตรวจวัดระดับเสียงโดยทั่วไป (Community Noise) โครงการ อาร์เอสยู อินเตอร์เนชั่นเนล ฮอสพิทอล และหอพักพยาบาล (RSU International Hospital and Nurse Dormitory) บริษัท อาร์ เอส ยู ฮอสพิทอล จำกัด ระหว่างเดือนสิงหาคม - ธันวาคม พ.ศ.2567

จุดตรวจวัด	วันที่ตรวจวัด	ผลการตรวจวัด	
		ระดับเสียงเฉลี่ย 24 ชั่วโมง ($L_{eq\ 24}$)	ระดับเสียงสูงสุด (L_{max})
มหาวิทยาลัยศรีนครินทร วิโรฒ (ประสานมิตร)	21-22/09/2567	67.2	108.8
	22-23/09/2567	66.7	101.2
	23-24/09/2567	65.6	102.1
	24-25/09/2567	64.4	88.5
	25-26/09/2567	65.5	97.9
	26-27/09/2567	61.6	93.5
	27-28/09/2567	67.8	108.4
	28-29/09/2567	69.1	112.2
	29-30/09/2567	66.5	98.9
	30/09-01/10/2567	66.1	97.9
	01-02/10/2567	62.4	89.6
	02-03/10/2567	62.0	86.5
	03-04/10/2567	60.2	85.7
	04-05/10/2567	59.7	79.3
	05-06/10/2567	60.0	93.1
	06-07/10/2567	67.9	102.7
	07-08/10/2567	60.1	95.6
	08-09/10/2567	62.8	101.3
	09-10/10/2567	65.1	106.5
	10-11/10/2567	59.9	101.8
	11-12/10/2567	61.6	99.5
	12-13/10/2567	61.6	99.3
	15-16/10/2567	63.1	89.6
มาตรฐาน ⁽¹⁾		70.0	115.0

หมายเหตุ : ข้อมูลการตรวจวัดแสดงในภาคผนวก ค คุณภาพอากาศในบรรยากาศโดยทั่วไป (ระยะก่อสร้าง)

* ไม่ผ่านเกณฑ์มาตรฐาน

ที่มา : ⁽¹⁾ ประกาศคณะกรรมการสิ่งแวดล้อมแห่งชาติ เรื่อง กำหนดมาตรฐานระดับเสียงโดยทั่วไป ฉบับที่ 15 (พ.ศ.2540) ประกาศ ณ วันที่ 12 มีนาคม พ.ศ.2540 ตีพิมพ์ในราชกิจจานุเบกษา เล่ม 114 ตอนที่ 27 ง วันที่ 3 เมษายน พ.ศ.2540

ตารางที่ 3-9 ผลการตรวจวัดระดับเสียงโดยทั่วไป (Community Noise) โครงการ อาร์เอสยู อินเตอร์เนชั่นแนล ฮอสพิทอล และหอพักพยาบาล (RSU International Hospital and Nurse Dormitory) บริษัท อาร์ เอส ยู ฮอสพิทอล จำกัด ระหว่างเดือนสิงหาคม - ธันวาคม พ.ศ.2567

จุดตรวจวัด	วันที่ตรวจวัด	ผลการตรวจวัด	
		ระดับเสียงเฉลี่ย 24 ชั่วโมง ($L_{eq\ 24}$)	ระดับเสียงสูงสุด (L_{max})
มหาวิทยาลัยศรีนครินทร วิโรฒ (ประสานมิตร)	16-17/10/2567	62.1	88.6
	17-18/10/2567	58.4	87.6
	18-19/10/2567	58.8	80.6
	19-20/10/2567	60.7	97.8
	20-21/10/2567	60.1	86.5
	21-22/10/2567	62.1	97.4
	22-23/10/2567	61.1	89.6
	24-25/10/2567	60.7	97.8
	25-26/10/2567	61.2	97.0
	26-27/10/2567	61.3	90.3
	27-28/10/2567	59.4	82.5
	28-29/10/2567	60.4	100.6
	29-30/10/2567	64.2	88.9
	30-31/10/2567	62.7	87.6
	31/10-01/11/2567	61.4	93.5
มาตรฐาน ⁽¹⁾		70.0	115.0

หมายเหตุ : ข้อมูลการตรวจวัดแสดงในภาคผนวก ค คุณภาพอากาศในบรรยากาศโดยทั่วไป (ระยะก่อสร้าง)

* ไม่ผ่านเกณฑ์มาตรฐาน

ที่มา : ⁽¹⁾ ประกาศคณะกรรมการสิ่งแวดล้อมแห่งชาติ เรื่อง กำหนดมาตรฐานระดับเสียงโดยทั่วไป ฉบับที่ 15 (พ.ศ.2540) ประกาศ ณ วันที่ 12 มีนาคม พ.ศ.2540 ตีพิมพ์ในราชกิจจานุเบกษา เล่ม 114 ตอนที่ 27 ง วันที่ 3 เมษายน พ.ศ.2540

3.5.3 ผลการตรวจวัดระดับเสียงรบกวน (Annoyance Noise)

ผลการตรวจวัดระดับเสียงรบกวน (Annoyance Noise) โครงการ อาร์เอสยู อินเตอร์เนชั่นแนล ฮอสพิทอล และหอพักพยาบาล (RSU International Hospital and Nurse Dormitory) บริษัท อาร์ เอส ยู ฮอสพิทอล จำกัด ระยะก่อสร้าง ระหว่างเดือนสิงหาคม - ธันวาคม พ.ศ.2567 โดยทำการตรวจวัดจำนวน 2 สถานี คือ 1) บริเวณพื้นที่โครงการด้านทิศตะวันออกที่ติดกับโรงแรม แกรนด์เมอร์เคียว กรุงเทพฯ เอเทรียม 2) มหาวิทยาลัยศรีนครินทรวิโรฒ (ประสานมิตร) ระยะก่อสร้าง ระหว่างเดือนสิงหาคม - ธันวาคม พ.ศ.2567 รายละเอียดแสดงดังตารางที่ 3-10 ถึง ตารางที่ 3-11

เมื่อนำผลการตรวจวัดระดับเสียงรบกวน (Annoyance Noise) เปรียบเทียบค่ามาตรฐานตามประกาศคณะกรรมการควบคุมมลพิษ เรื่อง วิธีการตรวจวัดระดับเสียงพื้นฐาน ระดับเสียงขณะไม่มีการรบกวน อ้างอิงประกาศคณะกรรมการสิ่งแวดล้อมแห่งชาติ ฉบับที่ 29 (พ.ศ.2550) แต่ตามประกาศคณะกรรมการสิ่งแวดล้อมแห่งชาติ ฉบับที่ 29 (พ.ศ.2550) เรื่อง ค่าระดับเสียงรบกวน ประกาศ ณ วันที่ 29 มิถุนายน พ.ศ.2550 พบว่า มีค่าอยู่ในเกณฑ์มาตรฐานกำหนด

ตารางที่ 3-10 ผลการตรวจวัดระดับเสียงรบกวน (Annoyance Noise) โครงการ อาร์เอสยู อินเตอร์เนชั่นแนล ฮอสพิทอล และหอพักพยาบาล (RSU International Hospital and Nurse Dormitory) บริษัท อาร์ เอส ยู ฮอสพิทอล จำกัด บริเวณพื้นที่โครงการด้านทิศตะวันออกที่ติดกับโรงแรม แกรนด์เมียร์เคียว กรุงเทพฯ เอเทรียม ระหว่างเดือนสิงหาคม - ธันวาคม พ.ศ.2567

วันที่	ผลการตรวจวัด (db(A))		
	เสียงขณะมีการรบกวน*	ระดับเสียงพื้นฐาน	ค่าระดับการรบกวน
08-09/08/2567	65	62	3
09-10/08/2567	68	61	7
10-11/08/2567	65	60	5
11-12/08/2567	65	63	2
13-14/08/2567	70	67	3
14-15/08/2567	66	67	9
15-16/08/2567	66	57	9
16-17/08/2567	71	61	10
17-18/08/2567	71	62	9
18-19/08/2567	74	65	9
19-20/08/2567	75	65	10
20-21/08/2567	74	66	8
21-22/08/2567	72	63	9
22-23/08/2567	72	62	10
23-24/08/2567	70	64	6
24-25/08/2567	73	63	10
25-26/08/2567	70	67	3
26-27/08/2567	70	61	9
27-28/08/2567	69	61	8
28-29/08/2567	71	68	3
มาตรฐานค่าระดับการรบกวน			10

มาตรฐาน : ⁽¹⁾ ประกาศคณะกรรมการสิ่งแวดล้อมแห่งชาติ ฉบับที่ 29 (พ.ศ.2550) (ค.ศ.2007) เรื่อง ค่าระดับเสียงรบกวน

⁽²⁾ ประกาศคณะกรรมการควบคุมมลพิษ ลงวันที่ 21 กันยายน พ.ศ. 2565 ซึ่งประกาศในราชกิจจานุเบกษา เล่มที่ 139, พิเศษ ตอนที่ 266 ง
ลงวันที่ 11 กันยายน พ.ศ. 2565

$$* L_{Aeq,T_r} = [10 \log_{10}(10^{0.1L_{Aeq,T_s}} - 10^{0.1L_{Aeq,B}})] + 10 \log_{10}\left(\frac{T_s}{T_r}\right)$$

ตารางที่ 3-10 (ต่อ) ผลการตรวจวัดระดับเสียงรบกวน (Annoyance Noise) โครงการ อาร์เอสยู อินเตอร์เนชั่นแนล ฮอสพิทอล และหอพักพยาบาล (RSU International Hospital and Nurse Dormitory) บริษัท อาร์ เอส ยู ฮอสพิทอล จำกัด
บริเวณพื้นที่โครงการด้านทิศตะวันออกที่ติดกับโรงแรม แกรนด์เมียร์เคียว กรุงเทพฯ เอเทรียม
ระหว่างเดือนสิงหาคม - ธันวาคม พ.ศ.2567

วันที่	ผลการตรวจวัด (db(A))		
	เสียงขณะมีการรบกวน*	ระดับเสียงพื้นฐาน	ค่าระดับการรบกวน
29-30/08/2567	71	68	3
30-31/08/2567	70	61	9
31/08-01/09/2567	66	60	6
01-02/09/2567	67.4	57.9	9.5
02-03/09/2567	68.7	67.6	1.1
03-04/09/2567	70.8	61.0	9.8
04-05/09/2567	76.2	68.9	7.3
05-06/09/2567	72.3	68.0	4.3
06-07/09/2567	68.6	66.9	1.7
07-08/09/2567	71.5	63.2	8.3
08-09/09/2567	68.8	60.4	8.4
09-10/09/2567	69.9	60.9	9.0
10-11/09/2567	68.8	61.4	7.4
11-12/09/2567	65.1	60.9	4.2
12-13/09/2567	71.4	61.8	9.6
13-14/09/2567	68.6	60.2	8.4
14-15/09/2567	72.7	62.8	9.9
15-16/09/2567	68.7	59.5	9.2
16-17/09/2567	73.3	65.1	8.2
17-18/09/2567	68.1	61.5	6.6
มาตรฐานค่าระดับการรบกวน			10

มาตรฐาน : ⁽¹⁾ ประกาศคณะกรรมการสิ่งแวดล้อมแห่งชาติ ฉบับที่ 29 (พ.ศ.2550) (ค.ศ.2007) เรื่อง ค่าระดับเสียงรบกวน

⁽²⁾ ประกาศคณะกรรมการควบคุมมลพิษ ลงวันที่ 21 กันยายน พ.ศ. 2565 ซึ่งประกาศในราชกิจจานุเบกษา เล่มที่ 139, พิเศษ ตอนที่ 266 ง
ลงวันที่ 11 กันยายน พ.ศ. 2565

$$* L_{Aeq,T_r} = [10 \log_{10}(10^{0.1L_{Aeq,T_s}} - 10^{0.1L_{Aeq,B}})] + 10 \log_{10}\left(\frac{T_s}{T_r}\right)$$

ตารางที่ 3-10 (ต่อ) ผลการตรวจวัดระดับเสียงรบกวน (Annoyance Noise) โครงการ อาร์เอสยู อินเตอร์เนชั่นเนล ฮอสพิทอล และหอพักพยาบาล (RSU International Hospital and Nurse Dormitory) บริษัท อาร์ เอส ยู ฮอสพิทอล จำกัด
บริเวณพื้นที่โครงการด้านทิศตะวันออกที่ติดกับโรงแรม แกรนด์เมียร์เคียว กรุงเทพฯ เอเทรียม
ระหว่างเดือนสิงหาคม - ธันวาคม พ.ศ.2567

วันที่	ผลการตรวจวัด (db(A))		
	เสียงขณะมีการรบกวน*	ระดับเสียงพื้นฐาน	ค่าระดับการรบกวน
18-19/09/2567	76.1	68.3	7.8
19-20/09/2567	71.0	64.4	6.6
20-21/09/2567	72.2	63.0	9.2
21-22/09/2567	71.1	62.4	8.7
22-23/09/2567	74.0	65.2	8.8
23-24/09/2567	73.2	63.3	9.9
24-25/09/2567	72.4	63.1	9.3
25-26/09/2567	72.1	62.8	9.3
26-27/09/2567	70.4	60.7	9.7
27-28/09/2567	76.4	68.6	7.8
28-29/09/2567	78.5	68.7	9.8
29-30/09/2567	74.2	65.3	8.9
30/09-01/10/2567	72.6	66.6	6.0
01-02/10/2567	67.4	63.4	4.0
02-03/10/2567	75.1	66.6	8.5
03-04/10/2567	76.2	67.1	9.1
04-05/10/2567	74.6	68.6	6.0
05-06/10/2567	72.6	70.3	2.3
06-07/10/2567	75.7	70.2	5.5
07-08/10/2567	70.8	60.9	9.9
มาตรฐานค่าระดับการรบกวน			10

มาตรฐาน : ⁽¹⁾ ประกาศคณะกรรมการสิ่งแวดล้อมแห่งชาติ ฉบับที่ 29 (พ.ศ.2550) (ค.ศ.2007) เรื่อง ค่าระดับเสียงรบกวน

⁽²⁾ ประกาศคณะกรรมการควบคุมมลพิษ ลงวันที่ 21 กันยายน พ.ศ. 2565 ซึ่งประกาศในราชกิจจานุเบกษา เล่มที่ 139, พิเศษ ตอนที่ 266 ง
ลงวันที่ 11 กันยายน พ.ศ. 2565

$$* L_{Aeq,T_r} = [10 \log_{10}(10^{0.1L_{Aeq,T_s}} - 10^{0.1L_{Aeq,B}})] + 10 \log_{10}\left(\frac{T_s}{T_r}\right)$$

ตารางที่ 3-10 (ต่อ) ผลการตรวจวัดระดับเสียงรบกวน (Annoyance Noise) โครงการ อาร์เอสยู อินเตอร์เนชั่นเนล ฮอสพิทอล และหอพักพยาบาล (RSU International Hospital and Nurse Dormitory) บริษัท อาร์ เอส ยู ฮอสพิทอล จำกัด
บริเวณพื้นที่โครงการด้านทิศตะวันออกที่ติดกับโรงแรม แกรนด์เมียร์เคียว กรุงเทพฯ เอเทรียม
ระหว่างเดือนสิงหาคม - ธันวาคม พ.ศ.2567

วันที่	ผลการตรวจวัด (db(A))		
	เสียงขณะมีการรบกวน*	ระดับเสียงพื้นฐาน	ค่าระดับการรบกวน
08-09/10/2567	70.5	65.4	5.1
09-10/10/2567	69.3	65.8	3.5
10-11/10/2567	74.3	68.5	5.8
11-12/10/2567	72.5	68.7	3.8
12-13/10/2567	70.6	68.5	2.1
15-16/10/2567	70.9	68.6	2.3
16-17/10/2567	68.8	62.1	6.7
17-18/10/2567	75.4	66.9	8.5
18-19/10/2567	70.3	65.3	5.0
19-20/10/2567	74.4	65.4	9.0
20-21/10/2567	74.5	65.4	9.1
21-22/10/2567	70.9	68.3	2.6
22-23/10/2567	69.8	64.6	5.2
24-25/10/2567	74.0	64.2	9.8
25-26/10/2567	72.6	68.9	3.7
26-27/10/2567	72.2	65.7	6.5
27-28/10/2567	68.7	66.7	2.0
28-29/10/2567	74.5	64.7	9.8
29-30/10/2567	72.7	63.0	9.7
30-31/10/2567	71.7	66.9	4.8
31/10-01/11/2567	75.7	65.9	9.8
มาตรฐานค่าระดับการรบกวน			10

มาตรฐาน : ⁽¹⁾ ประกาศคณะกรรมการสิ่งแวดล้อมแห่งชาติ ฉบับที่ 29 (พ.ศ.2550) (ค.ศ.2007) เรื่อง ค่าระดับเสียงรบกวน

⁽²⁾ ประกาศคณะกรรมการควบคุมมลพิษ ลงวันที่ 21 กันยายน พ.ศ. 2565 ซึ่งประกาศในราชกิจจานุเบกษา เล่มที่ 139, พิเศษ ตอนที่ 266 ง
ลงวันที่ 11 กันยายน พ.ศ. 2565

$$* L_{Aeq,T_r} = [10 \log_{10}(10^{0.1L_{Aeq,T_s}} - 10^{0.1L_{Aeq,B}})] + 10 \log_{10}\left(\frac{T_s}{T_r}\right)$$

ตารางที่ 3-11 ผลการตรวจวัดระดับเสียงรบกวน (Annoyance Noise) โครงการ อาร์เอสยู อินเตอร์เนชั่นแนล ฮอสพิทอล และหอพัก
พยาบาล (RSU International Hospital and Nurse Dormitory) บริษัท อาร์ เอส ยู ฮอสพิทอล จำกัด
มหาวิทยาลัยศรีนครินทรวิโรฒ (ประสานมิตร) ระหว่างเดือนสิงหาคม - ธันวาคม พ.ศ.2567

วันที่	ผลการตรวจวัด (db(A))		
	เสียงขณะมีการรบกวน*	ระดับเสียงพื้นฐาน	ค่าระดับการรบกวน
23-24/08/2567	62	52	10
24-25/08/2567	63	56	7
25-26/08/2567	60	55	5
01-02/09/2567	67.2	62.9	4.3
02-03/09/2567	67.4	63.6	3.8
03-04/09/2567	67.2	61.6	5.6
04-05/09/2567	73.3	63.5	9.8
05-06/09/2567	75.5	66.5	9.0
06-07/09/2567	70.6	60.7	9.9
07-08/09/2567	67.6	66.9	0.7
08-09/09/2567	72.0	63.0	9.0
09-10/09/2567	73.1	63.2	9.9
10-11/09/2567	72.7	67.0	5.7
11-12/09/2567	67.8	76.3	8.5
12-13/09/2567	75.7	66.8	8.9
13-14/09/2567	70.9	63.9	7.0
14-15/09/2567	71.4	63.9	7.5
15-16/09/2567	73.7	64.7	9.0
16-17/09/2567	72.0	62.2	9.8
17-18/09/2567	74.7	65.1	9.6
มาตรฐานค่าระดับการรบกวน			10

มาตรฐาน : ⁽¹⁾ ประกาศคณะกรรมการสิ่งแวดล้อมแห่งชาติ ฉบับที่ 29 (พ.ศ.2550) (ค.ศ.2007) เรื่อง ค่าระดับเสียงรบกวน

⁽²⁾ ประกาศคณะกรรมการควบคุมมลพิษ ลงวันที่ 21 กันยายน พ.ศ. 2565 ซึ่งประกาศในราชกิจจานุเบกษา เล่มที่ 139, พิเศษ ตอนที่ 266 ง
ลงวันที่ 11 กันยายน พ.ศ. 2565

$$* L_{Aeq,T_r} = [10 \log_{10}(10^{0.1L_{Aeq,T_s}} - 10^{0.1L_{Aeq,R}})] + 10 \log_{10}\left(\frac{T_s}{T_r}\right)$$

ตารางที่ 3-11 (ต่อ) ผลการตรวจวัดระดับเสียงรบกวน (Annoyance Noise) โครงการ อาร์เอสยู อินเตอร์เนชั่นแนล ฮอสพิทอล และหอพักพยาบาล (RSU International Hospital and Nurse Dormitory) บริษัท อาร์ เอส ยู ฮอสพิทอล จำกัด มหาวิทยาลัยศรีนครินทรวิโรฒ (ประสานมิตร) ระหว่างเดือนสิงหาคม - ธันวาคม พ.ศ.2567

วันที่	ผลการตรวจวัด (db(A))		
	เสียงขณะมีการรบกวน*	ระดับเสียงพื้นฐาน	ค่าระดับการรบกวน
18-19/09/2567	71.0	64.7	6.3
19-20/09/2567	71.6	63.7	7.9
20-21/09/2567	73.0	63.2	9.8
21-22/09/2567	71.9	63.7	8.2
22-23/09/2567	73.9	64.2	9.7
23-24/09/2567	72.0	62.8	9.2
24-25/09/2567	72.9	66.4	6.5
25-26/09/2567	74.3	64.9	9.4
26-27/09/2567	75.3	65.9	9.4
27-28/09/2567	69.0	67.4	1.6
28-29/09/2567	69.1	64.3	4.8
29-30/09/2567	71.9	64.1	7.8
30/09-01/10/2567	72.5	63.2	9.3
01-02/10/2567	65.2	62.4	2.8
02-03/10/2567	71.3	63.8	7.5
03-04/10/2567	63.8	59.5	4.3
04-05/10/2567	65.3	57.9	7.4
05-06/10/2567	61.9	60.1	1.8
06-07/10/2567	72.8	63.7	9.1
07-08/10/2567	66.2	58.2	8.0
มาตรฐานค่าระดับการรบกวน			10

มาตรฐาน : ⁽¹⁾ ประกาศคณะกรรมการสิ่งแวดล้อมแห่งชาติ ฉบับที่ 29 (พ.ศ.2550) (ค.ศ.2007) เรื่อง ค่าระดับเสียงรบกวน

⁽²⁾ ประกาศคณะกรรมการควบคุมมลพิษ ลงวันที่ 21 กันยายน พ.ศ. 2565 ซึ่งประกาศในราชกิจจานุเบกษา เล่มที่ 139, พิเศษ ตอนที่ 266 ง
ลงวันที่ 11 กันยายน พ.ศ. 2565

$$* L_{Aeq,T_r} = [10 \log_{10}(10^{0.1L_{Aeq,T_s}} - 10^{0.1L_{Aeq,R}})] + 10 \log_{10}\left(\frac{T_s}{T_r}\right)$$

ตารางที่ 3-11 (ต่อ) ผลการตรวจวัดระดับเสียงรบกวน (Annoyance Noise) โครงการ อาร์เอสยู อินเตอร์เนชั่นแนล ฮอสพิทอล และหอพักพยาบาล (RSU International Hospital and Nurse Dormitory) บริษัท อาร์ เอส ยู ฮอสพิทอล จำกัด มหาวิทยาลัยศรีนครินทรวิโรฒ (ประสานมิตร) ระหว่างเดือนสิงหาคม - ธันวาคม พ.ศ.2567

วันที่	ผลการตรวจวัด (db(A))		
	เสียงขณะมีการรบกวน*	ระดับเสียงพื้นฐาน	ค่าระดับการรบกวน
08-09/10/2567	66.2	63.5	2.7
09-10/10/2567	74.0	67.9	6.1
10-11/10/2567	63.2	58.4	4.8
11-12/10/2567	67.2	60.7	6.5
12-13/10/2567	66.4	57.9	8.5
15-16/10/2567	68.1	60.1	8.0
16-17/10/2567	69.5	59.6	9.9
17-18/10/2567	62.4	57.9	4.5
18-19/10/2567	62.6	58.9	3.7
19-20/10/2567	68.5	60.4	8.1
20-21/10/2567	61.6	58.7	2.9
21-22/10/2567	68.0	58.9	9.1
22-23/10/2567	66.6	61.7	4.9
24-25/10/2567	68.2	59.9	8.3
25-26/10/2567	67.9	63.4	4.5
26-27/10/2567	68.5	58.9	9.6
27-28/10/2567	65.0	59.3	5.7
28-29/10/2567	70.4	60.6	9.8
29-30/10/2567	70.6	60.9	9.7
30-31/10/2567	70.2	61.2	9.0
31/10-01/11/2567	67.7	60.8	6.9
มาตรฐานค่าระดับการรบกวน			10

มาตรฐาน : ⁽¹⁾ ประกาศคณะกรรมการสิ่งแวดล้อมแห่งชาติ ฉบับที่ 29 (พ.ศ.2550) (ค.ศ.2007) เรื่อง ค่าระดับเสียงรบกวน

⁽²⁾ ประกาศคณะกรรมการควบคุมมลพิษ ลงวันที่ 21 กันยายน พ.ศ. 2565 ซึ่งประกาศในราชกิจจานุเบกษา เล่มที่ 139, พิเศษ ตอนที่ 266 ง
ลงวันที่ 11 กันยายน พ.ศ. 2565

$$* L_{Aeq,T_r} = [10 \log_{10}(10^{0.1L_{Aeq,T_s}} - 10^{0.1L_{Aeq,R}})] + 10 \log_{10}\left(\frac{T_s}{T_r}\right)$$

3.5.4 ผลการตรวจวัดค่าความสั่นสะเทือน (Vibration)

มาตรการกำหนดให้ดำเนินการตรวจวัดค่าความสั่นสะเทือน (Vibration) ของโครงการ อาคารชุด เฮอวัน (H1) (ระยะก่อสร้าง) ของบริษัท หั่ว หยาง พร็อพเพอร์ตี้ จำกัด ระยะก่อสร้าง ระหว่างเดือนสิงหาคม - ธันวาคม พ.ศ.2567 โดยทำการตรวจวัดจำนวน 1 สถานี คือ บริเวณพื้นที่โครงการด้านทิศตะวันออกที่ติดกับโรงแรม แกรนด์เมอร์เคียว กรุงเทพฯ เอเทรียม ทำการตรวจวัดระดับความเร็วอนุภาคสูงสุด (PPV) และความถี่ (Frequency)

เมื่อนำผลการตรวจวัดค่าความสั่นสะเทือนเปรียบเทียบกับมาตรฐานตามประกาศคณะกรรมการสิ่งแวดล้อมแห่งชาติ ฉบับที่ 37 (พ.ศ.2553), อาคารประเภทที่ 2 ครอบคลุมถึงอาคารชุดตามกฎหมายว่าด้วยอาคารชุด และอาคารที่ใช้เป็นโรงเรียนของทางราชการและมาตรฐานแรงสั่นสะเทือนสำหรับอาคารที่ไวต่อผลกระทบตามมาตรฐานประเทศเยอรมนี DIN 45669-1 พบว่า ผลการตรวจวัดมีค่าความสั่นสะเทือนอยู่ในเกณฑ์มาตรฐานกำหนด แสดงรายละเอียดผลการตรวจวัด ดังตารางที่ 3-12 ถึง ตารางที่ 3-13

ตารางที่ 3-12 ผลการตรวจวัดค่าความสั่นสะเทือน (Vibration) โครงการ อาร์เอสยู อินเตอร์เนชั่นเนล ฮอสพิทอล และหอพักพยาบาล (RSU International Hospital and Nurse Dormitory) บริษัท อาร์ เอส ยู ฮอสพิทอล จำกัด บริเวณพื้นที่โครงการด้านทิศตะวันออกที่ติดกับโรงแรม แกรนด์เมอร์เคียว กรุงเทพฯ เอเทรียม ระหว่างเดือนสิงหาคม - ธันวาคม พ.ศ.2567

วันที่	แนวขวาง		แนวยาว		แนวนอน		มาตรฐาน อาคารประเภท 2 ⁽¹⁾
	ความถี่ (เฮิรต)	ความเร็ว อนุภาคสูงสุด (มิลลิเมตรต่อ วินาที)	ความถี่ (เฮิรต)	ความเร็ว อนุภาคสูงสุด (มิลลิเมตรต่อ วินาที)	ความถี่ (เฮิรต)	ความเร็วอนุภาค สูงสุด (มิลลิเมตรต่อ วินาที)	
08-09/08/2567	-	< 0.500	-	< 0.500	-	< 0.500	5.0
09-10/08/2567	-	< 0.500	-	< 0.500	-	< 0.500	5.0
10-11/08/2567	-	< 0.500	-	< 0.500	-	< 0.500	5.0
11-12/08/2567	-	< 0.500	-	< 0.500	-	< 0.500	5.0
13-14/08/2567	-	< 0.500	-	< 0.500	-	< 0.500	5.0
14-15/08/2567	4.5	0.623	6.1	1.766*	6.2	0.260	5.0
15-16/08/2567	5.6	0.599	4.4	2.420*	7.3	1.127	5.0
16-17/08/2567	4.2	0.583	4.7	2.041*	5.3	0.567	5.0
17-18/08/2567	42.7	1.537	4.2	2.412*	22.3	1.230	5.0
18-19/08/2567	-	< 0.500	-	< 0.500	-	< 0.500	5.0
19-20/08/2567	-	< 0.500	-	< 0.500	-	< 0.500	5.0
20-21/08/2567	-	< 0.500	-	< 0.500	-	< 0.500	5.0
21-22/08/2567	-	< 0.500	-	< 0.500	-	< 0.500	5.0
22-23/08/2567	3.3	0.765	4.1	2.806*	3.8	0.993	5.0
23-24/08/2567	3.0	0.481	4.5	3.578*	4.6	0.646	5.0
24-25/08/2567	-	< 0.500	-	< 0.500	-	< 0.500	5.0
25-26/08/2567	-	< 0.500	-	< 0.500	-	< 0.500	5.0
26-27/08/2567	6.5	0.615	4.2	3.381*	4.3	0.875	5.0
27-28/08/2567	3.9	0.709	3.9	2.845*	4.2	0.741	5.0
28-29/08/2567	3.2	0.536	11.6	1.301*	19.7	1.111	5.4

หมายเหตุ : ข้อมูลการตรวจวัดแสดงในภาคผนวก ค ค่าความสั่นสะเทือน

ที่มา : * หมายถึง ความเร็วอนุภาคสูงสุดที่นำมาเปรียบเทียบกับค่ามาตรฐานฯ

- = ไม่สามารถระบุความถี่ที่เกิดขึ้นได้

: Trigger Source, Geo 0.500 mm/s (เริ่มทำการบันทึกค่าระดับความสั่นสะเทือนเมื่อความเร็วอนุภาค(Peak Particle Velocity,PPV) มีค่าตั้งแต่ 0.500 mm/s ขึ้นไป)

: ⁽¹⁾ ประกาศคณะกรรมการสิ่งแวดล้อมแห่งชาติ ฉบับที่ 37 (พ.ศ. 2553) เรื่อง กำหนดมาตรฐานความสั่นสะเทือนเพื่อป้องกันผลกระทบต่ออาคาร ประกาศในราชกิจจานุเบกษา เล่ม 127 ตอนพิเศษ 69 ง

- อาคารประเภทที่ 2 ครอบคลุมถึงอาคารอยู่อาศัย อาคารอยู่อาศัยรวม ห้องแถว ตึกแถว บ้านแถว บ้านแฝด ตามกฎหมายว่าด้วยการควบคุมอาคาร และอาคารชุดตามกฎหมายว่าด้วยอาคารชุด

ตารางที่ 3-12 (ต่อ) ผลการตรวจวัดค่าความสั่นสะเทือน (Vibration) โครงการ อาร์เอสยู อินเตอร์เนชั่นเนล ฮอสพิทอล และหอพักพยาบาล (RSU International Hospital and Nurse Dormitory) บริษัท อาร์ เอส ยู ฮอสพิทอล จำกัด
บริเวณพื้นที่โครงการด้านทิศตะวันออกที่ติดกับโรงแรม แกรนด์เมอร์เคียว กรุงเทพฯ เอเทรียม
ระหว่างเดือนสิงหาคม - ธันวาคม พ.ศ.2567

วันที่	แนวขวาง		แนวยาว		แนวนอน		มาตรฐาน อาคารประเภท 2 ⁽¹⁾
	ความถี่ (เฮิรตซ์)	ความเร็ว อนุภาคสูงสุด (มิลลิเมตรต่อวินาที)	ความถี่ (เฮิรตซ์)	ความเร็ว อนุภาคสูงสุด (มิลลิเมตรต่อวินาที)	ความถี่ (เฮิรตซ์)	ความเร็วอนุภาค สูงสุด (มิลลิเมตรต่อวินาที)	
29-30/08/2567	-	< 0.500	-	< 0.500	-	< 0.500	5.0
30-31/08/2567	-	< 0.500	-	< 0.500	-	< 0.500	5.0
31/08-01/09/2567	-	< 0.500	-	< 0.500	-	< 0.500	5.0
01-02/09/2567	-	< 0.500	-	< 0.500	-	< 0.500	5.0
02-03/09/2567	-	< 0.500	-	< 0.500	-	< 0.500	5.0
03-04/09/2567	-	< 0.500	-	< 0.500	-	< 0.500	5.0
04-05/09/2567	-	< 0.500	-	< 0.500	-	< 0.500	5.0
05-06/09/2567	-	< 0.500	-	< 0.500	-	< 0.500	5.0
06-07/09/2567	-	< 0.500	-	< 0.500	-	< 0.500	5.0
07-08/09/2567	-	< 0.500	-	< 0.500	-	< 0.500	5.0
08-09/09/2567	-	< 0.500	-	< 0.500	-	< 0.500	5.0
09-10/09/2567	-	< 0.500	-	< 0.500	-	< 0.500	5.0
10-11/09/2567	5.0	1.198	5.1	2.294*	5.4	0.646	5.0
11-12/09/2567	3.1	0.599	7.1	1.269*	4.0	0.347	5.0
12-13/09/2567	-	< 0.500	-	< 0.500	-	< 0.500	5.0
13-14/09/2567	6.2	1.474	6.0	3.602*	7.2	1.490	5.0
14-15/09/2567	-	< 0.500	-	< 0.500	-	< 0.500	5.0
15-16/09/2567	3.7	0.441	4.1	1.206*	4.2	0.284	5.0
16-17/09/2567	4.5	0.899	4.7	2.782*	4.5	0.757	5.0
17-18/09/2567	-	< 0.500	-	< 0.500	-	< 0.500	5.0

- หมายเหตุ :** ข้อมูลการตรวจวัดแสดงในภาคผนวก ค ค่าความสั่นสะเทือน
- * :** หมายถึง ความเร็วอนุภาคสูงสุดที่นำมาเปรียบเทียบกับค่ามาตรฐานฯ
- :** ไม่สามารถระบุความถี่ที่เกิดขึ้นได้
- Trigger Source, Geo 0.500 mm/s (เริ่มทำการบันทึกค่าระดับความสั่นสะเทือนเมื่อความเร็วอนุภาค(Peak Particle Velocity,PPV) มีค่าตั้งแต่ 0.500 mm/s ขึ้นไป)**
- ที่มา :** ⁽¹⁾ ประกาศคณะกรรมการสิ่งแวดล้อมแห่งชาติ ฉบับที่ 37 (พ.ศ. 2553) เรื่อง กำหนดมาตรฐานความสั่นสะเทือนเพื่อป้องกันผลกระทบต่ออาคาร ประกาศในราชกิจจานุเบกษา เล่ม 127 ตอนพิเศษ 69 ง
- :** อาคารประเภทที่ 2 ครอบคลุมถึงอาคารอยู่อาศัย อาคารอยู่อาศัยรวม หอผู้ป่วย ตึกแถว บ้านแถว บ้านแฝด ตามกฎหมายว่าด้วยการควบคุมอาคาร และอาคารชุดตามกฎหมายว่าด้วยอาคารชุด

ตารางที่ 3-12 (ต่อ) ผลการตรวจวัดค่าความสั่นสะเทือน (Vibration) โครงการ อาร์เอสยู อินเตอร์เนชั่นเนล ฮอสพิทอล และหอพักพยาบาล (RSU International Hospital and Nurse Dormitory) บริษัท อาร์ เอส ยู ฮอสพิทอล จำกัด
บริเวณพื้นที่โครงการด้านทิศตะวันออกที่ติดกับโรงแรม แกรนด์เมอร์เคียว กรุงเทพฯ เอเทรียม
ระหว่างเดือนสิงหาคม - ธันวาคม พ.ศ.2567

วันที่	แนวขวาง		แนวยาว		แนวนอน		มาตรฐาน อาคารประเภท 2 ⁽¹⁾
	ความถี่ (เฮิรต)	ความเร็ว อนุภาคสูงสุด (มิลลิเมตรต่อ วินาที)	ความถี่ (เฮิรต)	ความเร็ว อนุภาคสูงสุด (มิลลิเมตรต่อ วินาที)	ความถี่ (เฮิรต)	ความเร็วอนุภาค สูงสุด (มิลลิเมตรต่อ วินาที)	
18-19/09/2567	-	< 0.500	-	< 0.500	-	< 0.500	5.0
19-20/09/2567	-	< 0.500	-	< 0.500	-	< 0.500	5.0
20-21/09/2567	4.7	1.663	4.4	4.075*	3.5	0.623	5.0
21-22/09/2567	4.4	0.733	4.7	3.429*	4.3	0.962	5.0
22-23/09/2567	-	< 0.500	-	< 0.500	-	< 0.500	5.0
23-24/09/2567	4.5	0.772	4.3	2.183*	4.5	0.930	5.0
24-25/09/2567	-	< 0.500	-	< 0.500	-	< 0.500	5.0
25-26/09/2567	1.1	0.134	4.6	1.048*	3.7	0.244	5.0
26-27/09/2567	64.0	0.166	5.3	1.103*	4.7	0.339	5.0
27-28/09/2567	2.0	0.150	5.7	0.575*	6.3	0.292	5.0
28-29/09/2567	-	< 0.500	-	< 0.500	-	< 0.500	5.0
29-30/09/2567	-	< 0.500	-	< 0.500	-	< 0.500	5.0
30/09-01/10/2567	19.7	0.378	85.3	0.804*	73.1	0.363	18.5
01-02/10/2567	-	< 0.500	-	< 0.500	-	< 0.500	5.0
02-03/10/2567	-	< 0.500	-	< 0.500	-	< 0.500	5.0
03-04/10/2567	-	< 0.500	-	< 0.500	-	< 0.500	5.0
04-05/10/2567	-	< 0.500	-	< 0.500	-	< 0.500	5.0
05-06/10/2567	-	< 0.500	-	< 0.500	-	< 0.500	5.0
06-07/10/2567	-	< 0.500	-	< 0.500	-	< 0.500	5.0
07-08/10/2567	4.7	0.323	4.3	1.253*	5.4	0.189	5.0

- หมายเหตุ :** ข้อมูลการตรวจวัดแสดงในภาคผนวก ค ค่าความสั่นสะเทือน
- ที่มา :** * หมายถึง ความเร็วอนุภาคสูงสุดที่นำมาเปรียบเทียบกับค่ามาตรฐานฯ
- = ไม่สามารถระบุความถี่ที่เกิดขึ้นได้
- : Trigger Source, Geo 0.500 mm/s (เริ่มทำการบันทึกค่าระดับความสั่นสะเทือนเมื่อความเร็วอนุภาค(Peak Particle Velocity,PPV) มีค่าตั้งแต่ 0.500 mm/s ขึ้นไป)
- : ⁽¹⁾ ประกาศคณะกรรมการสิ่งแวดล้อมแห่งชาติ ฉบับที่ 37 (พ.ศ. 2553) เรื่อง กำหนดมาตรฐานความสั่นสะเทือนเพื่อป้องกันผลกระทบต่ออาคาร ประกาศในราชกิจจานุเบกษา เล่ม 127 ตอนพิเศษ 69 ง
- อาคารประเภทที่ 2 ครอบคลุมถึงอาคารอยู่อาศัย อาคารอยู่อาศัยรวม ห้องแถว ตึกแถว บ้านแถว บ้านแฝด ตามกฎหมายว่าด้วยการควบคุมอาคาร และอาคารชุดตามกฎหมายว่าด้วยอาคารชุด

ตารางที่ 3-12 (ต่อ) ผลการตรวจวัดค่าความสั่นสะเทือน (Vibration) โครงการ อาร์เอสยู อินเตอร์เนชั่นเนล ฮอสพิทอล และหอพักพยาบาล (RSU International Hospital and Nurse Dormitory) บริษัท อาร์ เอส ยู ฮอสพิทอล จำกัด
บริเวณพื้นที่โครงการด้านทิศตะวันออกที่ติดกับโรงแรม แกรนด์เมอร์เคียว กรุงเทพฯ เอเทรียม
ระหว่างเดือนสิงหาคม - ธันวาคม พ.ศ.2567

วันที่	แนวขวาง		แนวยาว		แนวนอน		มาตรฐาน อาคารประเภท 2 ⁽¹⁾
	ความถี่ (เฮิรต)	ความเร็ว อนุภาคสูงสุด (มิลลิเมตรต่อ วินาที)	ความถี่ (เฮิรต)	ความเร็ว อนุภาคสูงสุด (มิลลิเมตรต่อ วินาที)	ความถี่ (เฮิรต)	ความเร็วอนุภาค สูงสุด (มิลลิเมตรต่อ วินาที)	
08-09/10/2567	5.6	1.159	6.8	1.876*	8.7	0.772	5.0
09-10/10/2567	4.9	0.914	5.0	2.601*	5.8	0.307	5.0
10-11/10/2567	5.1	0.930	4.7	1.592*	11.4	0.418	5.0
11-12/10/2567	6.4	0.993	5.4	1.797*	6.2	0.512	5.0
12-13/10/2567	5.0	0.867	5.2	1.986*	5.6	0.434	5.0
15-16/10/2567	-	< 0.500	-	< 0.500	-	< 0.500	5.0
16-17/10/2567	-	< 0.500	-	< 0.500	-	< 0.500	5.0
17-18/10/2567	4.8	0.749	4.7	2.136*	4.7	0.489	5.0
18-19/10/2567	5.4	2.097	4.8	3.153*	4.1	0.623	5.0
19-20/10/2567	10.9	2.672	11.6	3.216*	21.3	0.646	5.4
20-21/10/2567	3.7	0.780	4.3	2.357*	4.7	0.441	5.0
21-22/10/2567	4.7	0.962	4.4	1.994*	5.4	0.449	5.0
22-23/10/2567	5.1	1.167	4.9	1.994*	8.1	0.528	5.0
24-25/10/2567	36.6	0.631	85.3	1.529*	73.1	0.741	18.5
25-26/10/2567	32.0	1.269	10.2	1.734*	18.3	1.135	5.1
26-27/10/2567	10.2	1.671	11.1	2.294*	7.5	0.575	5.3
27-28/10/2567	-	< 0.500	-	< 0.500	-	< 0.500	5.0
28-29/10/2567	3.4	0.575	3.9	0.962*	4.5	0.410	5.0
29-30/10/2567	5.0	0.638	4.3	1.198*	6.9	0.252	5.0
30-31/10/2567	3.5	0.213	3.6	0.922*	4.3	0.244	5.0
31/10-01/11/2567	8.1	1.096	5.3	2.010*	5.6	0.851	5.0

- หมายเหตุ :** ข้อมูลการตรวจวัดแสดงในภาคผนวก ค ค่าความสั่นสะเทือน
- :** * หมายถึง ความเร็วอนุภาคสูงสุดที่นำมาเปรียบเทียบกับค่ามาตรฐานฯ
- :** - = ไม่สามารถระบุความถี่ที่เกิดขึ้นได้
- Trigger Source, Geo 0.500 mm/s** (เริ่มทำการบันทึกค่าระดับความสั่นสะเทือนเมื่อความเร็วอนุภาค(Peak Particle Velocity,PPV) มีค่าตั้งแต่ 0.500 mm/s ขึ้นไป)
- ที่มา :** ⁽¹⁾ ประกาศคณะกรรมการสิ่งแวดล้อมแห่งชาติ ฉบับที่ 37 (พ.ศ. 2553) เรื่อง กำหนดมาตรฐานความสั่นสะเทือนเพื่อป้องกันผลกระทบต่ออาคาร ประกาศในราชกิจจานุเบกษา เล่ม 127 ตอนพิเศษ 69 ง
- อาคารประเภทที่ 2 ครอบคลุมถึงอาคารอยู่อาศัย อาคารอยู่อาศัยรวม ห้องแถว ตึกแถว บ้านแถว บ้านแฝด ตามกฎหมายว่าด้วยการควบคุมอาคาร และอาคารชุดตามกฎหมายว่าด้วยอาคารชุด

ตารางที่ 3-13 ผลการตรวจวัดค่าความสั่นสะเทือน (Vibration) โครงการ อาร์เอสยู อินเตอร์เนชั่นเนล ฮอสพิทอล และหอพัก
พยาบาล (RSU International Hospital and Nurse Dormitory) บริษัท อาร์ เอส ยู ฮอสพิทอล จำกัด
มหาวิทยาลัยศรีนครินทรวิโรฒ (ประสานมิตร) ระหว่างเดือนสิงหาคม - ธันวาคม พ.ศ.2567

วันที่	แนวขวาง		แนวตั้ง		แนวนอน		มาตรฐาน อาคารประเภท 2 ⁽¹⁾
	ความถี่ (เฮิรต)	ความเร็ว อนุภาคสูงสุด (มิลลิเมตรต่อ วินาที)	ความถี่ (เฮิรต)	ความเร็ว อนุภาคสูงสุด (มิลลิเมตรต่อ วินาที)	ความถี่ (เฮิรต)	ความเร็วอนุภาค สูงสุด (มิลลิเมตรต่อ วินาที)	
23-24/08/2567	-	< 0.500	-	< 0.500	-	< 0.500	5.0
24-25/08/2567	-	< 0.500	-	< 0.500	-	< 0.500	5.0
25-26/08/2567	-	< 0.500	-	< 0.500	-	< 0.500	5.0
11-12/09/2567	-	< 0.500	-	< 0.500	-	< 0.500	5.0
12-13/09/2567	-	< 0.500	-	< 0.500	-	< 0.500	5.0
13-14/09/2567	-	< 0.500	-	< 0.500	-	< 0.500	5.0
17-18/10/2567	-	< 0.500	-	< 0.500	-	< 0.500	5.0
18-19/10/2567	-	< 0.500	-	< 0.500	-	< 0.500	5.0
19-20/10/2567	-	< 0.500	-	< 0.500	-	< 0.500	5.0

- หมายเหตุ :** ข้อมูลการตรวจวัดแสดงในภาคผนวก ค ค่าความสั่นสะเทือน
- ที่มา :**
- * หมายถึง ความเร็วอนุภาคสูงสุดที่นำมาเปรียบเทียบกับค่ามาตรฐานฯ
 - = ไม่สามารถระบุความถี่ที่เกิดขึ้นได้
 - Trigger Source, Geo 0.500 mm/s (เริ่มทำการบันทึกค่าระดับความสั่นสะเทือนเมื่อความเร็วอนุภาค(Peak Particle Velocity,PPV) มีค่าตั้งแต่ 0.500 mm/s ขึ้นไป)
 - ⁽¹⁾ ประกาศคณะกรรมการสิ่งแวดล้อมแห่งชาติ ฉบับที่ 37 (พ.ศ. 2553) เรื่อง กำหนดมาตรฐานความสั่นสะเทือนเพื่อป้องกันผลกระทบต่ออาคาร ประกาศในราชกิจจานุเบกษา เล่ม 127 ตอนพิเศษ 69 ง
 - อาคารประเภทที่ 2 ครอบคลุมถึงอาคารอยู่อาศัย อาคารอยู่อาศัยรวม ห้องแถว ตึกแถว บ้านแถว บ้านแฝด ตามกฎหมายว่าด้วยการควบคุมอาคาร และอาคารชุดตามกฎหมายว่าด้วยอาคารชุด

3.5.5 ผลการตรวจวัดคุณภาพน้ำทิ้ง (Waste Water Quality)

ผลการตรวจวัดคุณภาพน้ำทิ้ง (Waste Water Quality) ของโครงการ อาร์เอสยู อินเตอร์เนชั่นเนล ฮอสพิทอล และหอพักพยาบาล (RSU International Hospital and Nurse Dormitory) บริษัท อาร์ เอส ยู ฮอสพิทอล จำกัด ทำการเก็บตัวอย่างน้ำบ่อตรวจคุณภาพน้ำทิ้งหลังผ่านระบบบำบัดน้ำเสียในพื้นที่ก่อสร้างโครงการ ทำการตรวจวัด ระหว่างเดือนสิงหาคม - ธันวาคม พ.ศ.2567 สามารถแสดงรายละเอียดผลการตรวจวัดดังตารางที่ 3-14

เมื่อนำผลการตรวจวัดคุณภาพน้ำทิ้ง (Waste water Quality) มาเปรียบเทียบกับประกาศกระทรวงทรัพยากรธรรมชาติและสิ่งแวดล้อม เรื่องกำหนดมาตรฐานควบคุมการระบายน้ำทิ้ง จากอาคารบางประเภทและบางขนาด ประกาศ ณ วันที่ 28 มิถุนายน พ.ศ. 2567 ตีพิมพ์ในพระราชกิจจานุเบกษา เล่ม 141 ตอนพิเศษ 233ง วันที่ 27 สิงหาคม พ.ศ. 2567, อาคารที่ทำการประเภท ก พบว่า ค่าความเป็นกรด-ด่าง (pH) ปริมาณบีโอดี (BOD) ปริมาณของแข็งแขวนลอยทั้งหมด (TSS) ปริมาณสารแขวนลอย (Suspended Solids) ปริมาณสารที่ละลายได้ทั้งหมด (TDS) ปริมาณซัลไฟด์ (Sulfide) ปริมาณน้ำมันและไขมัน (Oil & Grease) ปริมาณทีเคเอ็น (TKN) มีค่าอยู่ในเกณฑ์มาตรฐานกำหนด

ตารางที่ 3-14 ผลการตรวจวัดคุณภาพน้ำทิ้ง (Waste Water Quality) ของโครงการ อาร์เอสยู อินเตอร์เนชั่นเนล ฮอสพิทอล และหอพักพยาบาล (RSU International Hospital and Nurse Dormitory) บ่อตรวจคุณภาพน้ำทิ้งหลังผ่านระบบบำบัดน้ำเสียในพื้นที่ก่อสร้างโครงการ ทำการตรวจวัดระหว่างเดือนสิงหาคม - ธันวาคม พ.ศ.2567

ดัชนีการตรวจวัด	หน่วย	ผลวิเคราะห์			มาตรฐาน ⁽¹⁾⁽²⁾
		30/08/2567	11/09/2567	17/10/2567	
pH at 25 °C	-	8.8	8.7	8.8	5.5-9.0 ⁽¹⁾
Biochemical Oxygen Demand	mg/L	15.1	19.2	12.4	≤ 20 ⁽¹⁾
Total Suspended Solids	mg/L	28	28	28	≤ 30 ⁽¹⁾
Total Dissolved Solids	mg/L	122	328	402	≤ 1,000 ⁽¹⁾
Oil & Grease	mg/L	<1.0	<1.0	<1.0	≤ 20 ⁽¹⁾
Total Kjeldahl Nitrogen	mg/L	7.2	28.8	26.9	≤ 35 ⁽¹⁾
Sulfide	mg/L	<1.0	<1.0	<1.0	≤ 1.0 ⁽¹⁾
Settleable Solids	ml/L	0.5	0.5	<0.5	-

หมายเหตุ : ข้อมูลการตรวจวัดแสดงในภาคผนวก ค คุณภาพน้ำทิ้ง
Method Based on Standard Method for the Examination of Water and Wastewater, APHA, AWWA, WEF 23rd Edition 2017
✓ = ผ่านเกณฑ์มาตรฐาน, ✗ = ไม่ผ่านเกณฑ์มาตรฐาน

ที่มา : ⁽¹⁾ ประกาศกระทรวงทรัพยากรธรรมชาติและสิ่งแวดล้อม เรื่อง กำหนดมาตรฐานควบคุมการระบายน้ำทิ้งจากอาคารบางประเภทและบางขนาด ลงวันที่ 28 มิถุนายน 2567 ประกาศในราชกิจจานุเบกษาเล่มที่ 141 ตอนที่ 133 ง วันที่ 27 สิงหาคม 2567, อาคารที่ทำการประเภท ก

3.5.6 ผลการตรวจวัดคุณภาพน้ำผิวดิน (Surface Water Quality)





ผลการตรวจวัดคุณภาพน้ำผิวดิน (Surface Water Quality) ของโครงการ อาร์เอสยู อินเตอร์เนชั่นเนล ฮอสพิทอล และหอพักพยาบาล (RSU International Hospital and Nurse Dormitory) บริษัท อาร์ เอส ยู ฮอสพิทอล จำกัด ทำการเก็บตัวอย่างคุณภาพน้ำคลองบางกะปิ ทำการตรวจวัด ระหว่างเดือนสิงหาคม - ธันวาคม พ.ศ.2567 สามารถแสดงรายละเอียดผลการตรวจวัดดังตารางที่ 3-15



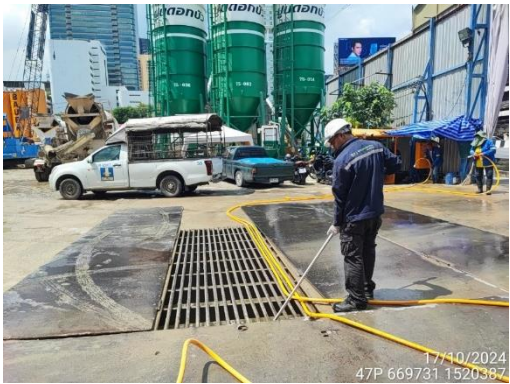
ตารางที่ 3-15 ผลการตรวจวัดคุณภาพน้ำผิวดิน (Surface Water Quality)
ของโครงการ อาร์เอสยู อินเตอร์เนชั่นเนล ฮอสพิทอล และหอพักพยาบาล
(RSU International Hospital and Nurse Dormitory) คุณภาพน้ำคลองบางกะปิ
ทำการตรวจวัดระหว่างเดือนสิงหาคม - ธันวาคม พ.ศ.2567

ดัชนีการตรวจวัด	หน่วย	ผลวิเคราะห์			มาตรฐาน ⁽¹⁾
		30/08/2567	11/09/2567	17/10/2567	
pH at 25 °C	-	7.4	7.7	7.6	-
Dissolved Oxygen	mg/L	4.40	6.40	6.80	-
Biochemical Oxygen	mg/L	73.9	10.6	6.2	-
Total Suspended Solids	mg/L	10	10	84	-
Oil & Grease	mg/L	<1.0	<1.0	<1.0	-
Fecal Coliform Bacteria	MPN/100	4,300	230	<3	-

หมายเหตุ : ข้อมูลการตรวจวัดแสดงในภาคผนวก ค คุณภาพน้ำทั้ง
Method Based on Standard Method for the Examination of Water and Wastewater, APHA, AWWA, WEF 23rd Edition 2017
✓ = ผ่านเกณฑ์มาตรฐาน, ✗ = ไม่ผ่านเกณฑ์มาตรฐาน

ที่มา : ⁽¹⁾ ประกาศคณะกรรมการสิ่งแวดล้อมแห่งชาติ ฉบับที่ 8 (พ.ศ.2537) เรื่องกำหนดมาตรฐานคุณภาพน้ำในแหล่งน้ำผิวดิน ออกความตาม
พระราชบัญญัติส่งเสริมและรักษาคุณภาพสิ่งแวดล้อมแห่งชาติ ประกาศในราชกิจจานุเบกษา เล่มที่ 111 ตอนที่ 16ง
วันที่ 24 กุมภาพันธ์ 2537, แหล่งน้ำประเภทที่ 5

	
<p>บริเวณพื้นที่โครงการด้านทิศตะวันออกที่ติดกับโรงแรม แกรนด์เมอร์เคียว กรุงเทพฯ เอเทรียม</p>	<p>มหาวิทยาลัยศรีนครินทรวิโรฒ (ประสานมิตร)</p>
<p>จุดตรวจวัดคุณภาพอากาศในบรรยากาศโดยทั่วไป (Ambient Air Quality)</p>	
	
<p>บริเวณพื้นที่โครงการด้านทิศตะวันออกที่ติดกับโรงแรม แกรนด์เมอร์เคียว กรุงเทพฯ เอเทรียม</p>	<p>มหาวิทยาลัยศรีนครินทรวิโรฒ (ประสานมิตร)</p>
<p>จุดตรวจวัดระดับเสียงโดยทั่วไป (Community Noise) และระดับเสียงรบกวน (Annoyance Noise)</p>	
<p>รูปที่ 3-2 จุดตรวจวัดคุณภาพสิ่งแวดล้อมของ โครงการ อาร์เอสยู อินเตอร์เนชั่นเนล ฮอสพิทอล และหอพักพยาบาล (RSU International Hospital and Nurse Dormitory) บริษัท อาร์ เอส ยู ฮอสพิทอล จำกัด เดือนสิงหาคม - ธันวาคม พ.ศ.2567</p>	

	
บริเวณพื้นที่โครงการด้านทิศตะวันออกที่ติดกับโรงแรมแกรนด์เมอร์เคียว กรุงเทพฯ เอเทรียม	มหาวิทยาลัยศรีนครินทรวิโรฒ (ประสานมิตร)
จุดตรวจวัดความสั่นสะเทือน (Vibration)	
	
บ่อตรวจคุณภาพน้ำทิ้งหลังผ่านระบบบำบัดน้ำเสียในพื้นที่ก่อสร้างโครงการ	
จุดตรวจวัดคุณภาพน้ำทิ้ง (Wastewater Quality)	
รูปที่ 3-2 จุดตรวจวัดคุณภาพสิ่งแวดล้อมของ โครงการ อาร์เอสยู อินเตอร์เนชั่นเนล ฮอสพิทอล และหอพักพยาบาล (RSU International Hospital and Nurse Dormitory) บริษัท อาร์ เอส ยู ฮอสพิทอล จำกัด เดือนสิงหาคม - ธันวาคม พ.ศ.2567	



คลองบางกะปิ

จุดตรวจวัดคุณภาพน้ำผิวดิน (Surface Water Quality)

รูปที่ 3-2 จุดตรวจวัดคุณภาพสิ่งแวดล้อมของ โครงการ อาร์เอสยู อินเตอร์เนชั่นแนล ฮอสพิทอล และหอพักพยาบาล
(RSU International Hospital and Nurse Dormitory) บริษัท อาร์ เอส ยู ฮอสพิทอล จำกัด
เดือนสิงหาคม - ธันวาคม พ.ศ.2567